

© Søfartsstyrelsen 2005, Vermundsgade 38C, 2100 København Ø
Telefon 39 17 44 00 - Fax 39 17 44 01
www.sofartsstyrelsen.dk sfs@dma.dk

Indholdet i denne publikation må gengives,
men kun med tydelig angivelse af kilde

ISBN trykt udgave: 87-7454-016-5
ISBN elektronisk udgave: 87-7454-033-5

Indholdsfortegnelse

FORORD	1
SIKKERHED OG SUNDHED TIL SØS	3
HOVEDTAL	5
HANDELSSKIBE	5
UDENLANDSKE SKIBE	7
GRUNDSTØDNINGER OG KOLLISIONER I DANSK FARVAND	7
SØULYKKER MED HANDELSSKIBE	8
SØULYKKESTYPER	9
HVAD VAR ÅRSAGERNE	11
ARBEJDSULYKKER I HANDELSSKIBE	13
HVOR ALVORLIGE ER ARBEJDSULYKKERNE	15
ULYKKESINCIDENTER	16
UDVIKLINGEN I DIS	16
INCIDENTER FORDELT PÅ SKIBSTYPER	19
HVOR VAR HANDELSSKIBET, DA ARBEJDSULYKKEN SKETE	22
ARBEJDETS ART PÅ ULYKKESTIDSPUNKTET	22
HVOR PÅ LEGEMET ER SKADEN SKET	24
VARIGHED AF FRAVÆRSPERIODE	24
SØULYKKER MED FISKESKIBE	26
SØULYKKER MED FISKESKIBE I DANMARK OG GRØNLAND	26
SØULYKKER MED DANSK REGISTREREDE FISKESKIBE	28
SØULYKKESTYPER	28
HVAD VAR ÅRSAGERNE TIL ULYKKERNE PÅ FISKESKIBENE	30
SØULYKKER MED GRØNLANDSK REGISTREREDE FISKESKIBE	31
ARBEJDSULYKKER I FISKESKIBE	32
ALVORLIGHED AF ARBEJDSULYKKER	33
HVOR VAR FISKESKIBET, DA ARBEJDSULYKKEN SKETE	34
ARBEJDETS ART PÅ ULYKKESTIDSPUNKTET	34
HVOR PÅ LEGEMET ER SKADEN SKET	35
VARIGHED AF FRAVÆRSPERIODEN	36
ULYKKER TIL SØS MED UDENLANDSKE SKIBE PÅ DANSK SØTERRITORIUM	37
TEMAAFSNIT, GRUNDSTØDNING OG KOLLISIONER I DE DANSKE FARVANDE	39

ØRESUND: DROGDEN 5533 N – 55 45 N	40
NORDVEST FOR BORNHOLM, BORNHOLMSGAT.....	42
STOREBÆLT: HATTER 5535 N – 5600 N	43
SKAGERRAK INDEN FOR EEZ: 57 45 N – HANSTHOLM / LINDENESS	45
OMRÅDET OMKRING KADETRENDE: MØN / DARSSER ORT – 1135 Ø	47
STOREBÆLT: VTS OMRÅDET	49
HVOR SKER ULYKKERNE ELLERS?	51
BILAG 1, DATABLAD	53
HANDELSSKIBENE.....	53
FISKERIFLÅDEN	54
ANTALLET AF SØFARENDE OG FISKERE.....	55
PASSAGESTATISTIK	56
BILAG 2, DEFINITIONER OG BEGREBER	57
BILAG 3, ANMELDELSE AF ARBEJDSSKADER.....	59

Fortegnelse over tabeller

Tabel 1, Søulykker på handelsskibene	5
Tabel 2, Omkomne på handelsskibene	5
Tabel 3, Modtagne anmeldelse af arbejdsulykker på handelsskibene.....	5
Tabel 4, Anmeldelsespligtige arbejdsulykker pr. 1 mio. arbejdstimer på skibe registreret i DIS	5
Tabel 5, Alvorlige arbejdsulykker pr. 1 mio. arbejdstimer på skibe registreret i DIS	5
Tabel 6, Søulykker på fiskeskibe	6
Tabel 7, Omkomne på fiskeskibe.....	6
Tabel 8, Modtagne anmeldelser af arbejdsulykker på fiskeskibe	6
Tabel 9, Arbejdsulykker pr. 1.000 fiskere, dansk registrerede fiskeskibe	6
Tabel 10, Hvilke søulykker på udenlandske skibe i danske farvande	7
Tabel 11, Grundstødning og kollisioner med alle skibe i de danske farvande, fordelt på udvalgte områder i perioden 1997 - 2004.....	7
Tabel 12, Antal søulykker.....	8
Tabel 13, Fordeling af søulykker på typen af handelsskibe med en tonnage under 3.000.....	8
Tabel 14, Fordeling af søulykker på typen af handelsskibe med en tonnage over 3.000	8
Tabel 15, Den gennemsnitlige alder for skibe, der kommer ud for en søulykke.....	9
Tabel 16, Fordeling af typer af søulykker med handelsskibe	9
Tabel 17, Skibstyper involveret i søulykker fordelt på hovedårsager	11
Tabel 18, Fordeling af ulykkesårsager "Forhold uden for skibet".....	12
Tabel 19, Modtagne anmeldelser om arbejdsulykker	13
Tabel 20, Anmeldte arbejdsulykker (ikke-anmeldelsespligtige og anmeldelsespligtige) i handelsflåden, alle nationaliteter.....	14
Tabel 21, Anmeldte arbejdsulykker (ikke-anmeldelsespligtige og anmeldelsespligtige) i handelsflåden, ikke-danske statsborgere	15
Tabel 22, Antal alvorlige anmeldte arbejdsulykker på handelsskibene	16
Tabel 23, Antallet af konstaterede anmeldtepligtige arbejdsulykkersat i forhold til påmønstringsdage fordelt på skibstyper	19
Tabel 24, Fordelingen af anmeldte arbejdsulykker (ikke-anmeldelsespligtige og anmeldelsespligtige) på store og små handelsskibe	20
Tabel 25, Relativ fordeling af de mønstrede pr. 30. september samt anmeldelsespligtige arbejdsulykker på tonnagegrupper	21
Tabel 26, Hvor var skibet, da arbejdsulykken skete (alle ulykker og alle skibe).....	22
Tabel 27, Alle arbejdsulykker fordelt på arbejdets art på ulykkestidspunktet for passagerskibene.....	22
Tabel 28, Alle arbejdsulykker fordelt på arbejdets art på ulykkestidspunktet for lastskibene.....	23
Tabel 29, Hvilke legemsdele bliver beskadiget ved alle anmeldte arbejdsulykker på handelsskibene	24
Tabel 30, Varighed af fraværsperioden ved alle anmeldte arbejdsulykker på passagerskibene	24
Tabel 31, Varighed af fraværsperioden ved alle anmeldte arbejdsulykker på lastskibene	25
Tabel 32, Søulykker på fiskeskibene.....	26
Tabel 33, Gennemsnitsalderen på fiskeskibe involveret i søulykker	27
Tabel 34, Søulykker blandt fiskeskibe fordelt på tonnage.....	27
Tabel 35, Søulykker blandt fiskeskibe fordelt på længder	27
Tabel 36, Søulykker med fiskeskibe fordelt på profession.....	28
Tabel 37, Fordeling af typer af søulykker i detaljer	28
Tabel 38, Fordeling af søulykkernes karakter	28
Tabel 39, Forlis af danske fiskeskibe, ulykkestyperne.....	29
Tabel 40, Alvorlige søulykker med danske fiskeskibe, ulykkestyperne	29
Tabel 41, Mindre søulykker med danske fiskeskibe, ulykkestyperne.....	30
Tabel 42, Årsagstyperne under hovedårsagen "Forhold uden for skibet"	30
Tabel 43, Grønlandsk registrerede fiskeskibe: Antal søulykker samt forlis	31
Tabel 44, Alle modtagne anmeldtepligtige og ikke-anmeldtepligtige arbejdsulykker i fiskeriflåden alle nationaliteter	32
Tabel 45, Modtagne anmeldelser af alvorlige arbejdsulykker	34
Tabel 46, Hvor var fiskeskibet, da arbejdsulykken skete (alle ulykker).....	34
Tabel 47, Fordelingen af arbejdets art på fiskeskibene på ulykkestidspunktet (ikke-anmeldelsespligtige og anmeldelsespligtige ulykker).....	34

Tabel 48, Hvilke legemsdele bliver beskadiget ved arbejdsulykker på fiskeskibene.....	35
Tabel 49, Varighed af fraværperioden ved anmeldelsespligtige og ikke-anmeldelsespligtige arbejdsulykker på fiskeskibene	36
Tabel 50, Fordelingen af skadesmåde på fraværstid for hele perioden 1995 - 2004	36
Tabel 51, Hvilke søulykker på udenlandske skibe i danske farvande.....	37
Tabel 52, Hvilke type udenlandske skibe har været udsat for en søulykke i danske farvande.....	38
Tabel 53, Oversigt over grundstødninger og kollisioner fordelt på farvandsområder i perioden 1997 - 2004	39
Tabel 54, Grundstødning og kollisioner i området omkring Drogden over tid.....	40
Tabel 55, oversigt over skibe involveret i grundstødninger og kollisioner i Drogden.....	41
Tabel 56, Grundstødning og kollisioner i området omkring Hatter Barn over tid	43
Tabel 57, oversigt over skibe involveret i grundstødninger og kollisioner ved Hatter Barn	44
Tabel 58, Grundstødning og kollisioner i området omkring Hatter Barn over tid	45
Tabel 59, oversigt over skibe involveret i grundstødninger og kollisioner i Skagerrak inden for EEZ	46
Tabel 60, Grundstødning og kollisioner i området omkring Kadetrenden over tid.....	47
Tabel 61, Oversigt over skibe involveret i grundstødninger og kollisioner i området ved Kadetrenden	48
Tabel 62, Grundstødning og kollisioner i området omkring VTS Storebælt over tid.....	49
Tabel 63, oversigt over skibe involveret i grundstødninger og kollisioner ved Storebælt VTS	50
Tabel 64, Udviklingen i alle dansk registrerede handelsskibene	53
Tabel 65, Store og små last- og passagerskibe i både DIS og DAS.....	53
Tabel 66, Bestanden af handelsskibe i Skibsregistrene ultimo året.....	53
Tabel 67, Antallet af fiskeskibe ultimo 2004, jf. Fiskeridirektoratet.....	54
Tabel 68, Registrerede fiskeskibe i Danmark	54
Tabel 69, Fordelingen af fiskeskibenes alder ultimo 2004.....	54
Tabel 70, Samlet mønstringsstatistik for mønstrede i DIS pr. 30. september i året	55
Tabel 71, Samlet mønstringsstatistik for mønstrede i DIS og DAS pr. 30. september i året	55
Tabel 72, Fiskere i Danmark, Fiskeridirektoratets opgørelse.....	55
Tabel 73, Passager igennem Øresund og Storebælt iflg. SOK	56

Fortegnelse over figurer

Figur 1, Udviklingen i søulykkernes karakter	10
Figur 2, Forlis samt alvorlige søulykker som % af samlet antal søulykker	11
Figur 3, Udviklingen i antal anmeldelsespligtige ulykker pr. 1. mio. arbejdstimer på samtlige DIS skibe...	17
Figur 4, Udviklingen i antal anmeldelsespligtige ulykker pr. 1. mio. arbejdstimer på lastskibene i DIS	17
Figur 5, Udviklingen i antal alvorlige arbejdsulykker pr. 1. mio. arbejdstimer på samtlige DIS skibe.....	18
Figur 6, Udviklingen i antal alvorlige arbejdsulykker pr. 1. mio. arbejdstimer på lastskibene i DIS	18
Figur 7, Udviklingen i antal anmeldte anmeldelsespligtige arbejdsulykker, samt udvikling i skibe.....	21
Figur 8, Andelen af forlis samt andre alvorlige søulykker sat i forhold det samlede antal søulykker på fiskeskibene.....	26
Figur 9, Anmeldepligtige arbejdsulykker pr. 1.000 fiskere	33
Figur 10, Grundstødninger og kollisioner i området omkring Drogden	40
Figur 11, Grundstødninger og kollisioner i området nordvest for Bornholm, Bornholmsgat	42
Figur 12, Grundstødninger og kollisioner i området omkring Hatter Barn	43
Figur 13, Grundstødninger og kollisioner i området omkring Skagen	45
Figur 14, Grundstødninger og kollisioner i området omkring Kadetrenden	47
Figur 15, Grundstødninger og kollisioner i området VTS Storebælt syd.....	49
Figur 16, Grundstødninger og kollisioner i farvandene omkring Danmark i perioden 1997 - 2004, alle flag	51
Figur 17, Grundstødninger og kollisioner med danske skibe i perioden 1997 - 2004, world wide.....	51

Forord

Søfartsstyrelsens årlige opgørelse over ulykker til søs omhandler ulykker og ulykkesårsager på danske skibe samt udenlandske skibe i dansk farvand fra de forløbne 10 år. Talgrundlaget er grundet erhvervenes størrelse ikke stort, og tendenserne er derfor ikke statistisk sikre.

Ulykker til Søs indgår i Søfartsstyrelsens arbejde med at forebygge ulykker til søs. Viden om ulykker skal bruges til at målrette indsatsen både i søfartserhvervene og hos myndigheder for til stadighed at forbedre sikkerheden og nedbringe antallet af ulykker.

De nærmere beskrivelser af de enkelte søulykker findes i de søulykkesrapporter hhv. kvartalsvise redegørelser, som Søfartsstyrelsens Opklaringsenhed offentliggør. Søulykkesrapporter og redegørelser kan findes på Søfartsstyrelsens hjemmeside (www.sofart.dk).

Opgørelsen i Ulykker til søs indeholder kun de sø- og arbejdsulykker, der er sket i perioden 1995 til 2004, som er kommet til Søfartsstyrelsens kendskab, og som styrelsen har afsluttet sagsbehandlingen af inden den **1. marts 2005**.

De endelige ulykkestal for 2004 vil først foreligge i opgørelsen for 2005. Dette skyldes, at det sker, at Søfartsstyrelsen modtager underretning om ulykker mange måneder efter, at ulykken fandt sted.

Ulykker vedrørende fritidssejlere registreres ikke af Søfartsstyrelsen, men af Søsportens Sikkerhedsråd.

Alle tidsserier er udtrukket ud fra ensartede kriterier og medtager de ændringer, der måtte være kommet til i efterfølgende år, f.eks. fejlrettelser. Derfor kan tallene i tidsserierne variere i forhold til tidligere års opgørelser.

I de kommende år vil styrelsen arbejde mere med de bagvedliggende årsagskæder til ulykkerne, og ikke kun fokusere på den udløsende årsag til ulykken. Endvidere vil styrelsen i højere grad samarbejde med de maritime forskningsmiljøer for at klarlægge, og så vidt muligt forebygge de faktorer, der leder frem til ulykkerne.

Centrale begreber og udtryk i denne publikation er defineret i bilag 2.

København, november 2005

Sikkerhed og sundhed til søs

Søfartsstyrelsen er en sektorstyrelse for søfartserhvervene. Styrelsens ansvarsområde tager udgangspunkt i skibet og dets besætning. Grænsefladen til andre myndigheder er som hovedregel ved skibssiden. Styrelsen har således myndighedsansvaret for:

- Danske skibes bygning, udstyr og drift (dette omfatter sikkerhed, terrorforebyggelse, forholdsregler for sejladsen, bemanning, arbejdsmiljø og miljøbeskyttelse)
- Havnestatskontrol af udenlandske skibe i dansk havn,
- Skibsregistrering,
- De søfarendes uddannelse, beskæftigelse, sundhed og søfartssociale forhold,
- Skibsfartspolitik, erhvervspolitik for søfart samt søret.

***Søfartsstyrelsens mission:** At fremme sikkerhed og sundhed på rent hav, samt effektivt at styrke søfartserhvervenes konkurrenceevne og beskæftigelse*

Myndighedsansvaret gælder også fiskerierhvervet. Søfartsstyrelsen har dog ikke ansvaret for fiskeripolitikken (erhvervspolitikken for fiskeriet).

Endvidere har Søfartsstyrelsen enkelte opgaver vedrørende regulering af sejladsforholdene i de danske farvande, mens farvandsafmærkning, farvandsovervågning, støtte til afvikling af civil skibsfart, suverænitetshåndhævelse, politimyndighed, alt vedrørende lodsning, forureningsbekæmpelse, miljøovervågning, isbrydning m.m. hører under Forsvarsministeriet.

***Søfartsstyrelsens vision:** Søfartsstyrelsen sætter pejlemærker for fremtidens kvalitetssøfart*

Søfartsstyrelsens strategi med området sikkerhed og sundhed til søs fremgår af styrelsens resultatkontrakt¹. Vores overordnede målsætning for arbejdet med sikkerhed og sundhed til søs er:

- Arbejds- og levevilkårene – sikkerhed og sundhed – i danske skibe skal være blandt de bedste i verden, præget af en sikkerhedskultur, og følge udviklingen i samfundet i øvrigt.

Derfor vil Søfartsstyrelsen:

- Løbende målrette indsatsen så den har mest mulig effekt på nedbringelsen af ulykker, forurening og andre uønskede hændelser til søs.
- Fremme kvalitetsskibsfart gennem udarbejdelsen af internationale retningslinjer for gode flagstater og auditering heraf.
- Udbygge og opretholde partnerskaber med andre ligesindede landes administrationer med det formål at forbedre egen indsats og påvirke de flagstater, der ikke lever op til deres forpligtelser.

¹ Kan hentes på styrelsens hjemmeside, www.sofart.dk

- Støtte søfartserhvervet, som supplement til den nuværende synsvirksomhed, så erhvervet selv tager yderligere ansvar for sikkerheden og øger selvreguleringen.
- Tage initiativ til, at der kommer mere fokus på koblingen mellem fiskeripolitikken og sikkerheden på fiskeskibene.

Hovedtal

Nedenfor vises et udpluk af de vigtigste hovedtal i denne opgørelse.

HANDELSSKIBE

Inkluderer skibe registreret i Danmark og på Grønland.

Tabel 1, Søulykker på handelsskibene

	1999	2000	2001	2002	2003	2004
Søulykker	51	39	48	42	40	34

Tabel 2, Omkomne på handelsskibene

	1999	2000	2001	2002	2003	2004
Omkomne	11	14	8	7	13	0
Heraf i forbindelse med søulykker ¹⁾	8	8	2	1	11 ²⁾	
Heraf i forbindelse med arbejdet om bord	2	6	2	2	2	
Heraf i forbindelse ved anden aktivitet, i fritiden mv.			4	4		
Heraf uspecificeret	1					

- 1) Hermed forstås, at en søulykke var den direkte årsag til dødsfaldet. Der bliver ikke gået længere tilbage i årsagskæden for at finde ud af, hvad årsagen til søulykken var.
- 2) Alle disse dødsfald kan henføres til STEVNS POWERS forlis udfor Nigerias kyst.

Tabel 3, Modtagne anmeldelse af arbejdsulykker på handelsskibene

	1999	2000	2001	2002	2003	2004
Anmeldepligtige arbejdsulykker	569	539	485	412	420	338
Heraf alvorlige arbejdsulykker	70	83	95	77	75	52
Ikke-anmeldelsespligtige arbejdsulykker	286	300	280	264	245	206
I alt	855	839	765	676	665	544

Tabel 4, Anmeldelsespligtige arbejdsulykker pr. 1 mio. arbejdstimer på skibe registreret i DIS

Ulykker pr. 1 mio. arbejdstimer	1999	2000	2001	2002	2003	2004
Danske statsborgere, alle skibe	20,8	19,5	19,5	15,6	16,4	12,5
Udenlandske statsborgere, alle skibe	11,4	10,4	9,9	7,6	7,6	5,2
Danske statsborgere, lastskibe	14,8	16,8	17,9	14,1	11,1	11,9
Udenlandske statsborgere, lastskibe	12,3	11,3	11,9	8,4	7,4	5,2

Tabel 5, Alvorlige arbejdsulykker pr. 1 mio. arbejdstimer på skibe registreret i DIS

Ulykker pr. 1 mio. arbejdstimer	1999	2000	2001	2002	2003	2004
Danske statsborgere, alle skibe	2,7	2,6	3,4	2,9	3,0	2,1
Udenlandske statsborgere, alle skibe	2,1	2,3	2,1	1,3	1,5	0,6
Danske statsborgere, lastskibe	2,3	3,1	4,1	3,3	1,8	2,4
Udenlandske statsborgere, lastskibe	2,4	3,0	2,9	1,6	1,9	0,7

FISKESKIBE

Inkluderer skibe registreret i Danmark samt på Grønland. Det skal bemærkes, at Søfartsstyrelsen ikke har fået nogen melding om søulykker med grønlandske fiskeskibe i 2004. Baggrunden for dette vil blive undersøgt nærmere, inden næste udgave af Ulykker til søs.

Tabel 6, Søulykker på fiskeskibe

	1999	2000	2001	2002	2003	2004
Søulykker	37	35	42	35	29	39

Tabel 7, Omkomne på fiskeskibe

	1999	2000	2001	2002	2003	2004
Omkomne	7	1	5	4	11	5
<i>Heraf i forbindelse med søulykker ¹⁾</i>	5		3	1	5	4
<i>Heraf i forbindelse med arbejdet om bord</i>	2	1	2	2	4	1
<i>Heraf i forbindelse ved anden aktivitet, i fritiden mv.</i>				1	2	

1) Hermed forstås, at en søulykke var den direkte årsag til dødsfaldet. Der bliver ikke gået længere tilbage i årsagskæden for at finde ud af, hvad årsagen til søulykken var.

Tabel 8, Modtagne anmeldelser af arbejdsulykker på fiskeskibe

	1999	2000	2001	2002	2003	2004
Anmeldelsespligtige arbejdsulykker	203	248	214	194	166	122
<i>Heraf alvorlige arbejdsulykker</i>	56	71	53	53	46	30
Ikke-anmeldelsespligtige arbejdsulykker	31	36	53	32	31	17
I alt	234	284	267	226	197	139

Tabel 9, Arbejdsulykker pr. 1.000 fiskere, dansk registrerede fiskeskibe

	1999	2000	2001	2002	2003	2004
Ulykker pr. 1.000 fiskere	30,3	38,0	32,8	30,1	25,7	19,2

UDENLANDSKE SKIBE

Tabel 10, Hvilke søulykker på udenlandske skibe i danske farvande

	1997	1998	1999	2000	2001	2002	2003	2004	Total
Grundstødning	20	19	26	22	21	22	15	19	164
Kollision 1)	28	16	9	15	15	6	9	15	113
Påsejling 1)		2	3		2	2	2	3	14
Brand		1	2		3	3		1	10
Havari		2					2	1	5
Slagside		1		1	1				3
Lægkagevandfyldning			1						1
Vandindtrængning							1		1
I alt	48	41	41	38	42	33	29	39	311

- 1) Med kollisioner og påsejlinger menes her, det antal af registrerede skibe, der har været involveret. Såfremt tallet er ulige, er det et udtryk for, at der har været danske skibe involveret i ulykken, hvorfor det ikke tælles med i denne tabel med udenlandske skibe.

GRUNDSTØDNINGER OG KOLLISIONER I DANSK FARVAND

Her tælles antallet af ulykker, og ikke som ovenfor antallet af skibe involveret i ulykkerne. Med dansk farvand, menes farvandet omkring Danmark og Grønland, ikke Færøerne da dette område hører under hjemmestyret på Færøerne.

Tabel 11, Grundstødning og kollisioner med alle skibe i de danske farvande, fordelt på udvalgte områder i perioden 1997 - 2004

	Grundstødninger	Kollisioner	I alt
Øresund: Drogden 5533 N – 55 45 N	30	13	43
Østersøen: Falsterbo/Stevns – Stevns/Hellehavn – Møn/Darsser Ort – 1631 Ø	13	20	33
Storebælt: Hatter 5535 N – 5600 N	21	4	25
Skagerak inden for EEZ, Hanstholm/Lindeness	3	15	18
Kadetrenden: Møn / Darsser Ort – 1135 Ø	13	2	15
Storebælt VTS, 55 10 N – 55 35 N	10	4	14
Øvrige danske farvande	165	94	259
I alt	255	152	407

Søulykker med handelsskibe

Denne oversigt omfatter skibe registreret under dansk eller grønlandsk flag.

Tabel 12, Antal søulykker

	1995	1996	1997	1998	1999	2000	2001	2002	2003	2004
Søulykker	64	68	58	71	51	39	48	42	40	34
Heraf forlis	1	2	2	6	4	3	2	1	4	1
Heraf andre alvorlige	11	12	7	9	5	8	6	3	4	6
Søulykker pr. 1.000 skibe	31,3	33,4	28,0	34,7	24,8	18,9	23,8	20,6	19,6	16,1

Tabel 13, Fordeling af søulykker på typen af handelsskibe med en tonnage under 3.000

	Tørlastskibe	Tankskibe	Passagerskibe	Andre skibe	I alt
1995	17	4	7	14	42
1996	12	1	5	13	31
1997	9	4	10	9	32
1998	19	3	13	14	49
1999	13	3	13	7	36
2000	8	2	7	6	23
2001	12	4	8	11	35
2002	12	2	12	8	34
2003	5	4	7	13	29
2004	11	2	4	5	22

Tabel 14, Fordeling af søulykker på typen af handelsskibe med en tonnage over 3.000

	Tørlastskibe	Tankskibe	Passagerskibe	Andre skibe	I alt
1995	8	1	12	1	22
1996	8	4	24	1	37
1997	4	4	18		26
1998	5	1	15	1	22
1999	5	1	8	1	15
2000	4	1	11		16
2001	5		6	2	13
2002	2	2	4		8
2003	1	1	9		11
2004	5	3	4		12

I tabellen nedenfor vises den gennemsnitlige alder på de skibe, der er involveret i søulykker. Alderen på skibet fastlægges, som året ulykken skete minus det registrerede byggeår.

Tabel 15, Den gennemsnitlige alder for skibe, der kommer ud for en søulykke

Procent	Under 5 år	5-10 år	11-15 år	16-20 år	21-25 år	Over 25 år	Total
1995	16	16	16	12	5	35	100
1996	23	29	7	8	5	28	100
1997	29	19	1	15	10	26	100
1998	20	20	11	17	5	27	100
1999	13	20	7	13	9	38	100
2000	21	5	7	23	20	24	100
2001	17	14	4	12	14	39	100
2002	2	7	24	2	16	49	100
2003	5	23	10	15	7	40	100
2004	17	11	21	21	5	25	100
Gns.	16	18	10	13	9	34	100

Ovenstående tabel skal læses således, at i 2004 var 11 % af de skibe, der kom ud for en søulykke mellem 11 og 15 år gamle.

Søulykkestyper

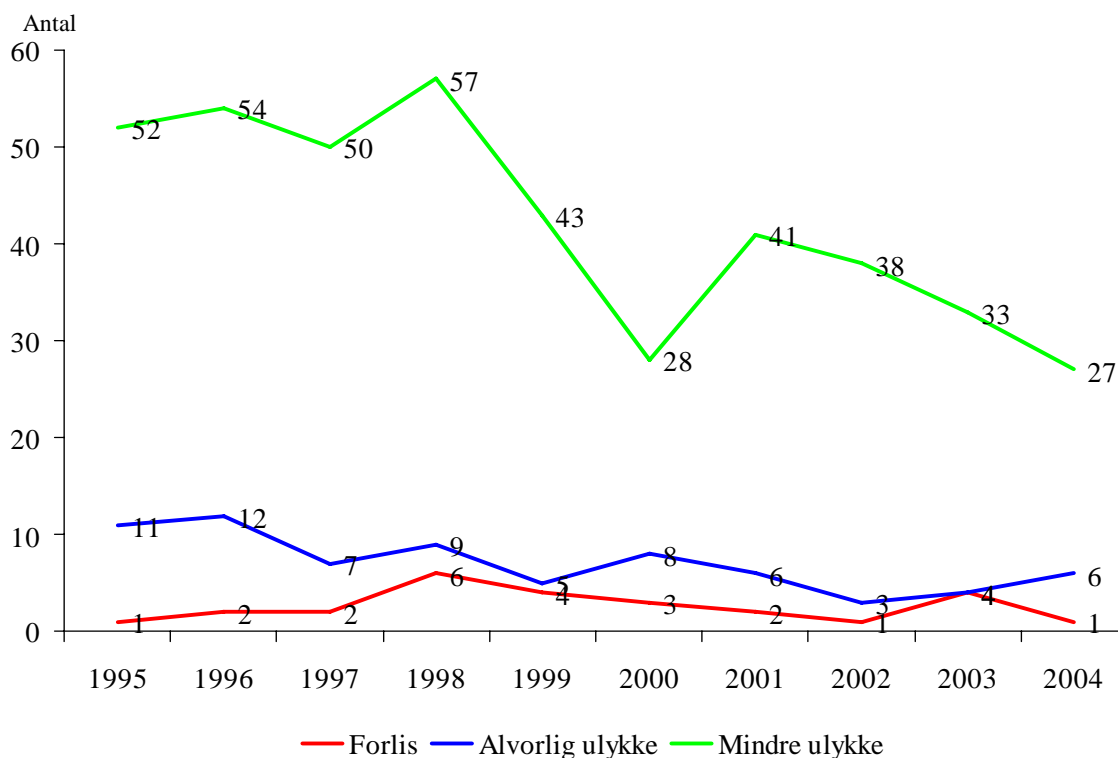
Nedenfor er de forskellige typer af søulykker specificeret.

Tabel 16, Fordeling af typer af søulykker med handelsskibe

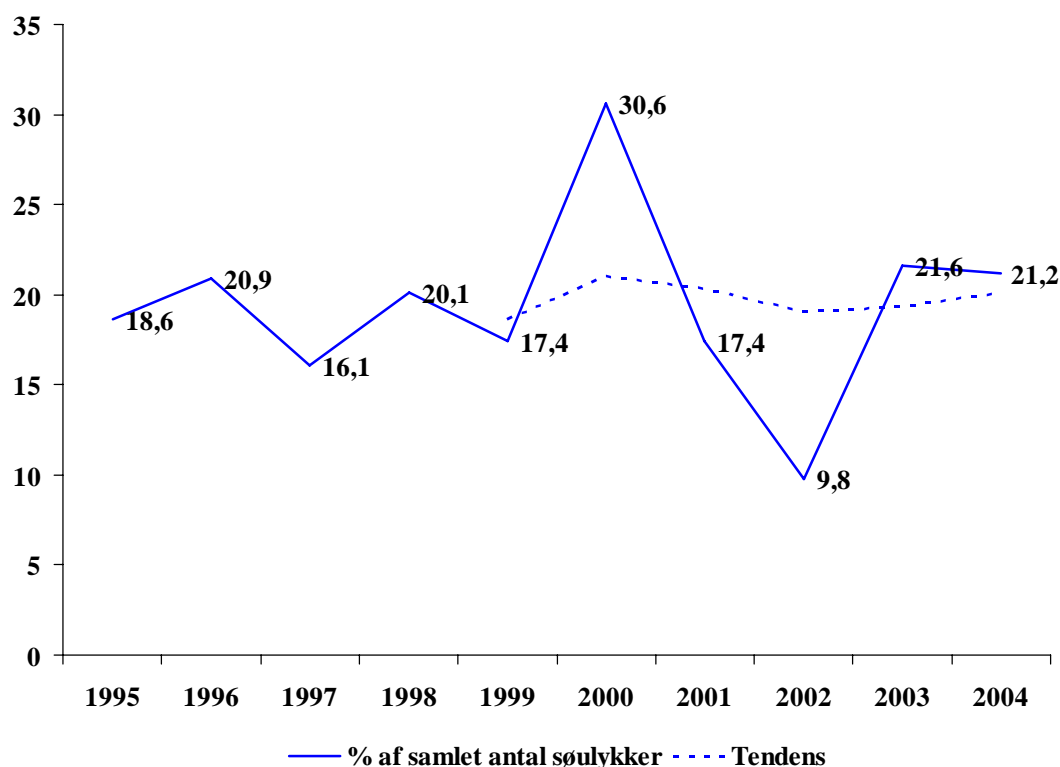
	1995	1996	1997	1998	1999	2000	2001	2002	2003	2004	Total
Brand, aptering	3	2	1	1	2	3	0	1		1	14
Brand, lastrum/tank	0	3	2	1	0	1	1	0		1	9
Brand, maskinrum	6	4	7	4	3	6	3	6	1	1	41
Brand, i alt	9	9	10	6	5	10	4	7	1	3	64
Forlis, ukendt årsag											0
Forskydning af ladning											0
Grundstødning	16	11	14	18	20	7	14	11	12	6	129
Havari						2	4	2	6	1	15
Hårdtvejrsskade	2	1	1	1	2	1			2	1	11
Kollision ¹⁾	15	15	11	13	5	7	10	6	8	11	101
Kontaktsskade	11	18	14	14	5	8	8	5	5	8	96
Kæntring				4	3	1	1	1	2		12
Lækage & vandfyldning	2	3		1	1		1	1	2	1	12
Maskinhavari	1	2	3	2	3		1	2	1		15
Påsejling af skib ¹⁾	6	8	3	6	4	2	4	5		3	41
Slagside	1		2	2	1	1		1	1		9
Øvelsesulykke		1			1			1			3
Andet	1		0	4	1		1				7
Sum	64	68	58	71	51	39	48	42	40	34	515

- 1) Bemærk, at tallene her er et udtryk for antal af skibe involveret i ulykkerne og ikke antallet af ulykker. Hvis tallet er ulige, så skyldes det enten at det andet skib var udenlandsk, og derfor står i kapitlet vedrørende udenlandske skibe (kun hvis ulykken er sket i dansk farvand), eller at det andet skib slet ikke er registreret, f.eks. hvis ulykken er sket i udenlandsk farvand.

Når en søulykke sker, kategoriserer Søfartsstyrelsen den i en af følgende kategorier: Forlis, alvorlig ulykke, mindre ulykke. Nedenstående figur giver et overblik over udviklingen i antallet af ulykker i disse kategorier i de seneste 10 år.



Figur 1, Udviklingen i søulykkernes karakter



Figur 2, Forlis samt alvorlige søulykker som % af samlet antal søulykker

Ovenstående figur viser de alvorlige søulykkers (herunder folis) andel af det samlede antal arbejdsulykker.

Hvad var årsagerne

En væsentlig del af Søfartsstyrelsens Opklaringsenheds arbejde med opklaring af søulykkerne er at fastslå årsagen til, at søulykken fandt sted, så denne viden kan anvendes til at undgå lignende ulykker. I 2003 og 2004 har årsagerne til søulykkerne fordelt sig som vist nedenfor.

Tabel 17, Skibstyper involveret i søulykker fordelt på hovedårsager

	Tørlastskibe		Tankskibe		Passagerskibe		Andre skibe		I alt	
	2003	2004	2003	2004	2003	2004	2003	2004	2003	2004
Forhold uden for skibet	1	6	2	2	4	1	3	1	10	10
Operative fejl	5	4	2	3	8	5	8	4	23	16
Tekniske fejl		4	1		3	1	2		6	5
Konstruktionsfejl									0	0
Uopklaret		1			1	1		1	1	3
I alt	6	15	5	5	16	8	13	6	40	34

Nedenfor er specificeret de enkelte årsagstyper på hovedårsagstypen ”Forhold uden for skibet”. Det er valgt ikke at specificere på de øvrige hovedårsagstyper, enten grundet usikkerhed om opgørelsesmetoden, eller grundet meget små talstørrelser.

Søfartsstyrelsen vil i de kommende år arbejde mere med at klarlægge årsagsforløbene op til de enkelte typer af ulykker.

Tabel 18, Fordeling af ulykkesårsager ”Forhold uden for skibet”

	1995	1996	1997	1998	1999	2000	2001	2002	2003	2004
Anden fejl, andet skib	3			1	3		3	1		1
Ekstreme vejrforhold	7	15	3	5	12	2	6	4	5	2
Fejl ved fyr, bøjer, kort o.l	1		1							
Is	1	4	1						1	
Operativ fejl, andet skib	8	13	7	7	5	4	4	4	3	5
Andre forhold udenfor skibet	2	1	1	3	1	1	3	3	1	2
Sum	22	33	13	16	21	7	16	12	10	10
Heraf forlis			1	2	2	2				
Heraf alvorlige ulykker	3	5	3	3	3	2	1	1		1
Heraf mindre ulykker	19	28	9	11	16	3	15	11	10	9

Arbejdsulykker i handelsskibe

I dette kapitel beskrives antallet af arbejdsulykker i handelsflåden, der er kommet til Søfartsstyrelsens kendskab senest 1. marts 2005. Alle tidsserier er dannet til denne opgørelse for at sikre ens udtrækskriterier og medtage evt. sent optagne ulykker fra tidligere år.

Det reelle antal anmeldte arbejdsulykker er formentlig højere, da ikke alle ulykker kommer til Søfartsstyrelsens kendskab. Med i opgørelsen er også dødsfald og personskader sket ved søulykker.

Med arbejdsulykker forstås alle ulykker opstået i forbindelse med ansættelse til søs, der skal anmeldes til Søfartsstyrelsen – uanset årsagen til ulykken. En arbejdsulykke kan således f.eks. godt opstå som følge af en søulykke med skibet.

Tabel 19, Modtagne anmeldelser om arbejdsulykker

	1995	1996	1997	1998	1999	2000	2001	2002	2003	2004
Anmeldelsespligtige ulykker ¹⁾	811	681	570	634	569	539	485	412	420	338
Heraf på skibe i DAS ²⁾	389	327	248	256	196	128	85	84	81	77
Lastskibe	70	54	33	51	33	31	28	29	22	22
Passagerskibe	319	273	215	205	163	97	57	55	59	55
Heraf på skibe i DIS	422	353	332	378	373	414	400	328	338	261
Lastskibe	303	266	246	285	255	274	282	216	218	174
Passagerskibe	119	87	86	93	118	137	118	112	120	87
Andre ³⁾		1							1	
Ikke-anmeldelsespligtige ulykker	376	263	161	277	286	300	280	264	245	206
Heraf på skibe i DAS	205	147	59	91	65	67	41	33	30	25
Heraf på skibe i DIS	171	116	102	186	221	233	239	231	215	181
Arbejdsulykker i alt	1.187	944	741	911	855	839	765	676	665	544

1) Inkl. ulykker med døden til følge.

2) Inkl. skibe registreret i Fartøjsfortegnelsen.

3) Skibe under bygning eller skibe, hvor det ikke har været muligt at fastslå, i hvilket register skibet var på ulykkestidspunktet.

Nedenfor er arbejdsulykkerne specificeret efter ulykkens konsekvens, samt den primære årsag til ulykken. Det er ofte en længere årsagskæde, der leder frem til ulykken. Det vil dog være for omfattende at komme ind på de samlede årsagskæder her.

ARBEJDSULYKKER I HANDELSSKIBE

Tabel 20, Anmeldte arbejdsulykker (ikke-anmeldelsespligtige og anmeldelsespligtige) i handelsflåden, alle nationaliteter

		1995	1996	1997	1998	1999	2000	2001	2002	2003	2004
	Ved søulykker ²⁾			2	2	8	8	2	1	11 ¹⁾	
Omkomne	Arbejdet om bord	5	6	5	4	2	6	2	2	2	
	Anden aktivitet, fritid			2				4	4		
	Uspecificeret					1					
I alt omkomne		5	6	9	6	11	14	8	7	13	0
	Ved søulykker ²⁾			7	9	8	2		1		
Tilskadekomne, anmeldelsespligtig	Arbejdet om bord	759	653	544	576	537	508	457	384	394	325
	Anden aktivitet, fritid	45	20	19	43	16	15	19	19	12	10
	Uspecificeret	2	2	1		1		1	1	1	3
I alt		806	675	571	628	558	525	477	405	407	338
	Ved søulykker ²⁾				2						
Tilskadekomne, ikke anmeldelsespligtig	Arbejdet om bord	7	4	1	2	2		9	2	1	3
	Anden aktivitet, fritid										
	Uspecificeret	369	259	160	273	284	300	271	262	244	203
I alt		376	263	161	277	286	300	280	264	245	206
I alt arbejdsulykker		1.187	944	741	911	855	839	765	676	665	544

1) Disse 11 dødsfald kan alle henføres til Stevns Powers forlis udfor Nigerias kyst.

2) Hermed forstås, at en søulykke var den direkte årsag til dødsfaldet. Der bliver ikke gået længere tilbage i årsagskæden for at finde ud af, hvad årsagen til søulykken var.

Tabellen nedenfor specificerer antallet af ulykker, der har ramt ikke-danske statsborgere, der har været på mønstret et dansk skib.

Tabel 21, Anmeldte arbejdsulykker (ikke-anmeldelsespligtige og anmeldelsespligtige) i handelsflåden, ikke-danske statsborgere

		1995	1996	1997	1998	1999	2000	2001	2002	2003	2004
	Ved søulykker				2	3	5			8 ¹⁾	
Omkomne	Arbejdet om bord	1		2	2	2	1	2	1	1	
	Anden aktivitet, fritid							1			
	Uspecificeret					1					
I alt omkomne		1	0	2	4	6	6	3	1	9	0
	Ved søulykker				2	4					
Tilskadekomne, anmeldelsespligtig	Arbejdet om bord	109	123	92	122	119	123	113	84	81	74
	Anden aktivitet, fritid	6	5	4	8	3	2	6		2	1
	Uspecificeret			1					1		
I alt		115	128	97	132	126	125	119	85	83	75
	Ved søulykker										
Tilskadekomne, ikke anmeldelsespligtig	Arbejdet om bord		1					6		1	3
	Anden aktivitet, fritid										
	Uspecificeret	38	26	29	49	56	63	71	55	43	42
I alt		38	27	29	49	56	63	77	55	44	45
I alt arbejdsulykker		154	155	128	185	188	194	199	141	136	120
Andel af samlede antal ulykker (%)		13,0	16,4	17,3	20,3	22,0	23,2	26,0	20,9	20,4	22,2
Udlændinges andel af mønstrede ²⁾		27	31	27	29	33	35	36	33	39	40

1) Disse 8 dødsfald kan alle henføres til Stevns Powers forlis udfor Nigerias kyst.

2) Opgjort ved at tage andelen af søfarende, der ikke er danske statsborgere, og som ifølge indberetningen til Søfartsstyrelsen har været på mønstret pr. 30. september i året på skibe i både DIS og DAS. Nærværende procentsats skal anvendes med varsomhed som en endelig opgørelse på udlændinges andel af de beskæftigede, da indberetningen af mønstrede ikke er det samme som antal beskæftigede på skibene. Tidsserien kan dog med rimelighed anvendes som indikator på udviklingen.

Hvor alvorlige er arbejdsulykkerne

Hvor alvorlige ulykkerne er, kan vurderes ud fra, hvilken type skade den tilskadekomne har fået. I nedenstående tabel ses fordelingen af skadestyper i anmeldelser fra henholdsvis last- og passagerskibe.

I Søfartsstyrelsen defineres en alvorlig arbejdsulykke, som en arbejdsulykke, der medfører:

- Skader på omfattende dele af legemet, eller
- Åbent / lukket knoglebrud, eller
- Mistet legemsdel.

Den samme definition følges af Arbejdstilsynet.

Denne definition tager kun hensyn til den skade, der er sket, ikke om den tilskadekomne er i stand til at arbejde. F.eks. vil en fiskeskipper, der brækker fingeren og får lagt den i skinne måske godt kunne sejle sin båd dagen efter, men skipperen har alligevel været udsat for en alvorlig arbejdsulykke.

Tabellen omfatter ikke alvorlige arbejdsulykker, der har medført dødsfald. Skader, som har medført mistet legemsdel eller knoglebrud, som også vedrører omfattende dele af legemet, er kun opført én gang under enten mistet legemsdel eller knoglebrud. Derfor er det ikke muligt at sammenligne denne tabel direkte med Tabel 29.

Tabel 22, Antal alvorlige anmeldte arbejdsulykker på handelsskibene

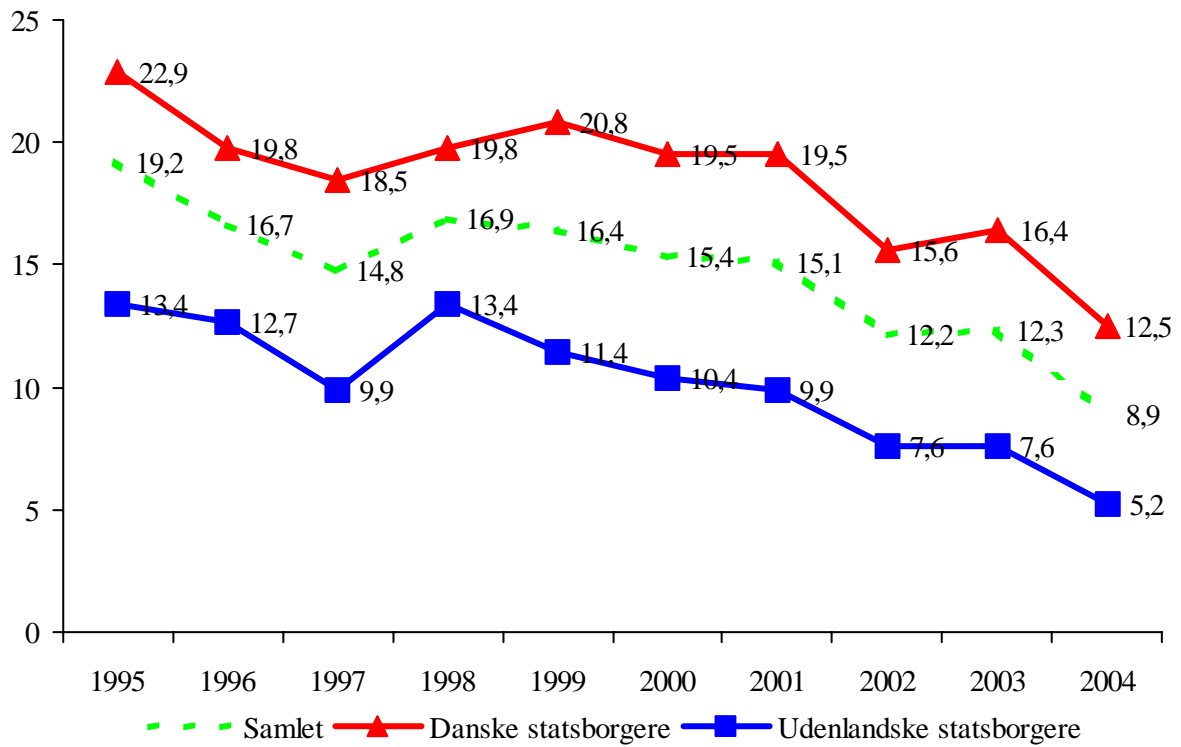
		1995	1996	1997	1998	1999	2000	2001	2002	2003	2004
Mistet legemsdel (amputation)	Last.	6	3	6	4	6	2	7	2	3	5
	Pass.	1	1	2	0	1		2	2		1
Knoglebrud	Last.	84	67	66	74	44	64	74	54	55	30
	Pass.	26	26	19	18	17	14	10	17	12	12
Skader på omfattende dele af legemet	Last.	6	5	6	4	2	7	2	2	2	4
	Pass.	2	3	1							0
I alt	Last	96	75	78	82	52	73	83	58	60	39
	Pass	29	30	22	18	18	14	12	19	12	13
	I alt	125	105	100	100	70	87	95	77	72	52
Procent af total antal anmeldte ulykker	%	15,4	15,4	17,5	15,7	11,0	14,6	19,6	18,7	17,2	15,3

Ulykkesincidenter

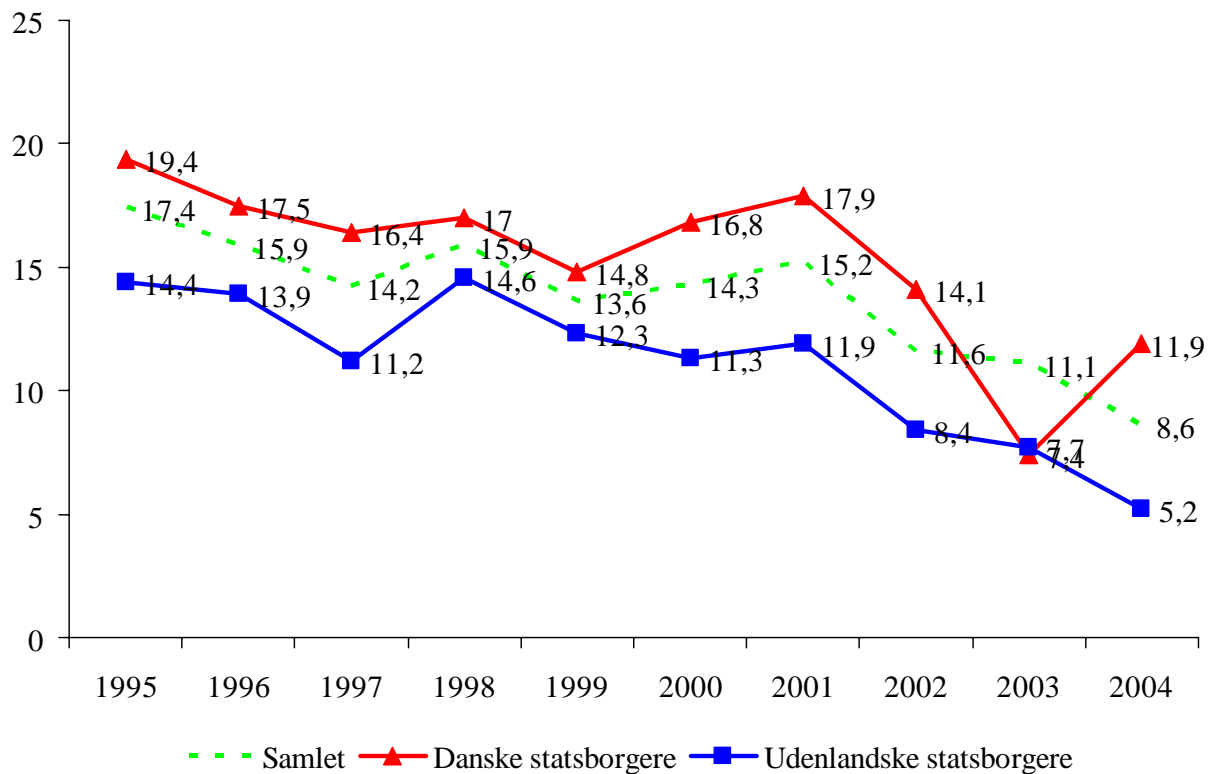
UDVIKLINGEN I DIS

Et billede af udviklingen af antal anmeldelsespligtige arbejdsulykker i DIS i forhold til antal forhyrede i DIS kan ses ved at opgøre antal ulykker per år sat i forhold til de estimerede, præsterede antal arbejdstimer pr. år². Sammenligningen sker kun for de anmeldelsespligtige arbejdsulykker, hvilket skyldes, at Søfartsstyrelsen ikke konsekvent modtager ikke-anmeldelsespligtige arbejdsulykker. Sammenligningen fra år til år må tages med en række forbehold. Risici for ulykker er markant forskellige for de forskellige skibstyper, og flådens størrelse og sammensætning samt fordelingen i skibsregistre har ikke været konstant. Ændringer i DIS-lovgivningen har betydet, at en del nye skibstyper er kommet ind i DIS, bl.a. slæbebåde og færger.

² Beregnes med udgangspunkt i mønstringsstatistikken pr. 30. september i året. Det forudsættes, at den gennemsnitlige stilling omfatter 10 timers dagligt arbejde i 365 dage om året.

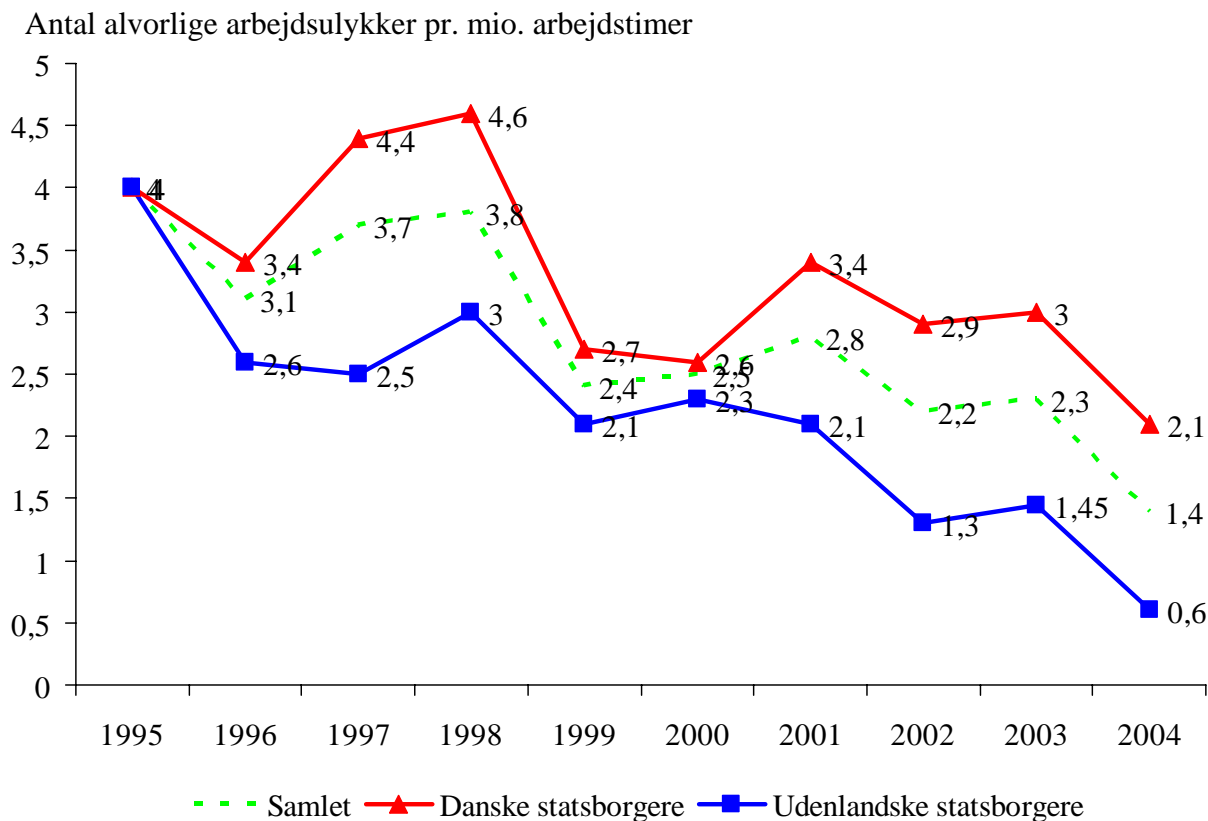


Figur 3, Udviklingen i antal anmeldelsespligtige ulykker pr. 1. mio. arbejdstimer på samtlige DIS skibe
Antal ulykker pr. mio. arbejdstimer



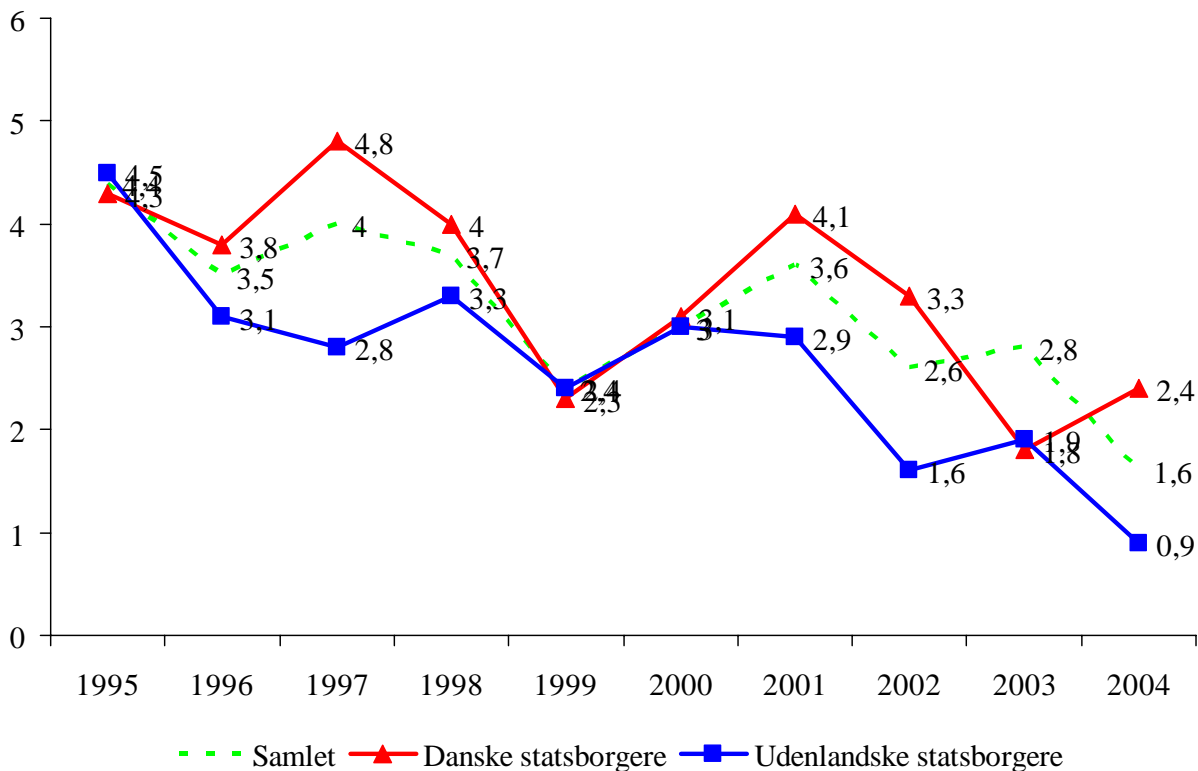
Figur 4, Udviklingen i antal anmeldelsespligtige ulykker pr. 1. mio. arbejdstimer på lastskibene i DIS

ARBEJDSULYKKER I HANDELSSKIBE



Figur 5, Udviklingen i antal alvorlige arbejdsulykker pr. 1. mio. arbejdstimer på samtlige DIS skibe

Antal alvorlige arbejdsulykker pr. 1 mio. arbejdstimer



Figur 6, Udviklingen i antal alvorlige arbejdsulykker pr. 1. mio. arbejdstimer på lastskibene i DIS

INCIDENTER FORDELT PÅ SKIBSTYPER

I tabellen nedenfor ses en indikation på hvilke skibstyper, der oftere forekommer arbejdsulykker i forhold til andre. Tabellen er konstrueret på den måde, at summen af anmeldte anmeldepligtige arbejdsulykker for årene 2002 – 2004 er sat i forhold til antallet påmønstringsdage på de pågældende skibstyper i samme periode. De fremkomne ratioer er herefter indekseret således, at containerskibe er sat lig med indeks 100. Tabellen skal derfor læses således, at jo højere indeks, desto oftere er der de sidste 3 år forekommet arbejdsulykker på den pågældende skibstype i forhold til på containerskibe.

Bemærk, at tabellen ikke er statistisk signifikant, men kun er ment som en indikation af, på hvilke skibstype der oftest forekommer arbejdsulykker.

Der er tale om skibe fra både DIS og DAS.

Tabel 23, Antallet af konstaterede anmeldepligtige arbejdsulykkersat i forhold til påmønstringsdage fordelt på skibstyper

Skibstype	Index
Containerskib	100
Lastskib	280
Kemikalietankskib	262
Olietankskib	176
Tankskib	142
Andre tankskibe ³	73
Passagerskib	206
Ro-Ro passagerskib	107
Kabelskib	362
Forsyningsskib	210
Bugerskib	586
Rednings-, lods- og inspektionsskibe	256
Ro-Ro Lastskib	112
Sandsuger / Stenfisker	483
Andre skibstyper	248
Gennemsnit	205

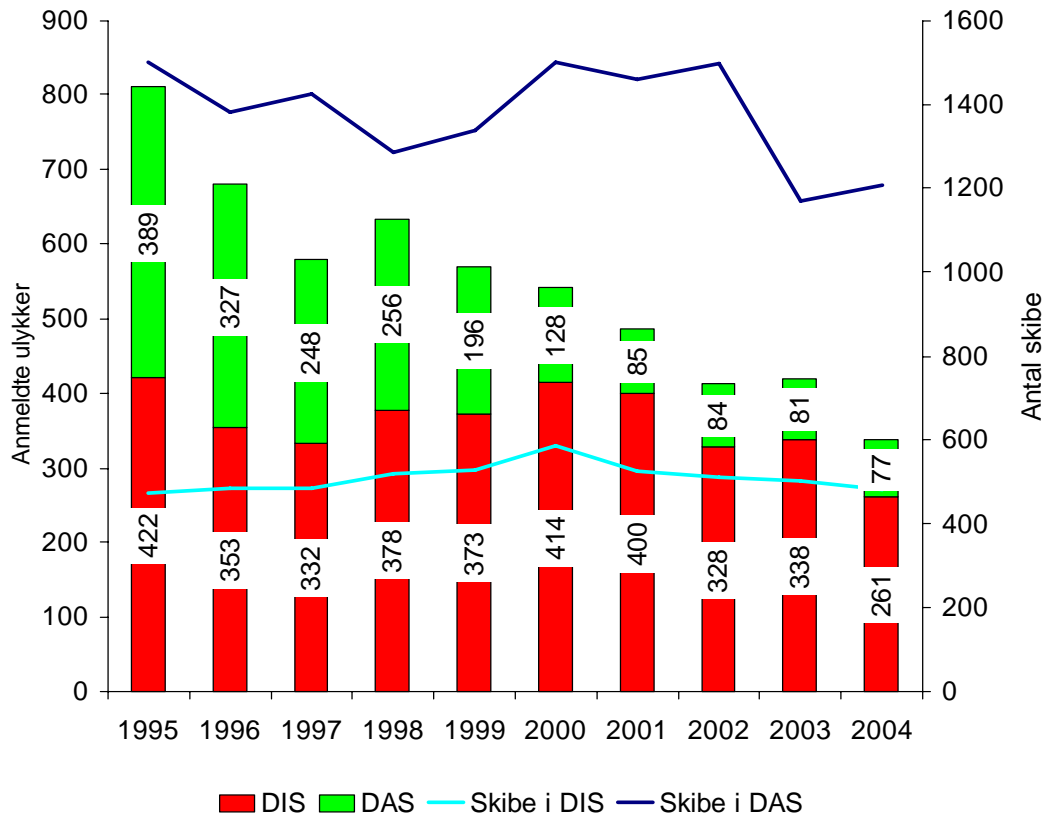
³ Der er her tale om cement- og produkttankskibe.

Fordeling på tonnager og registre

Tabel 24, Fordelingen⁴ af anmeldte arbejdsulykker (ikke-anmeldelsespligtige og anmeldelsespligtige) på store og små handelsskibe

	Tonnage under 3.000	Tonnage større end 3.000	I alt
	Total	Total	
1995	298	889	1.187
<i>Lastskibe</i>	239	277	516
<i>Passagerskibe</i>	59	612	671
1996	205	739	944
<i>Lastskibe</i>	179	244	423
<i>Passagerskibe</i>	26	495	521
1997	229	512	741
<i>Lastskibe</i>	185	175	360
<i>Passagerskibe</i>	44	337	381
1998	262	649	911
<i>Lastskibe</i>	227	258	485
<i>Passagerskibe</i>	35	391	426
1999	263	592	855
<i>Lastskibe</i>	218	228	446
<i>Passagerskibe</i>	45	364	409
2000	283	556	839
<i>Lastskibe</i>	254	252	506
<i>Passagerskibe</i>	29	304	333
2001	253	512	765
<i>Lastskibe</i>	227	263	490
<i>Passagerskibe</i>	26	249	275
2002	240	436	676
<i>Lastskibe</i>	210	212	422
<i>Passagerskibe</i>	30	224	254
2003	217	448	665
<i>Lastskibe</i>	181	191	372
<i>Passagerskibe</i>	36	257	293
2004	191	353	544
<i>Lastskibe</i>	168	171	339
<i>Passagerskibe</i>	23	182	205

⁴ Fordelingen er primært sket ud fra bruttotonnagen. Hvis bruttotonnagen ikke er kendt, er bruttoregistrertonnagen anvendt.



Figur 7, Udviklingen i antal anmeldte anmeldelsespligtige arbejdsulykker, samt udvikling i skibe

Tabel 25, Relativ fordeling af de mønstrede pr. 30. september samt anmeldelsespligtige arbejdsulykker på tonnagegrupper

Procent		Tonnage under 3.000		Tonnage større end 3.000	
		Mønstrede	Arbejdsulykker	Mønstrede	Arbejdsulykker
2002	Lastskib	43	55	57	45
	Passagerskibe	16	10	84	90
	I alt	33	36	67	63
2003	Lastskib	38	51	62	49
	Passagerskibe	19	12	81	88
	I alt	31	32	69	68
2004	Lastskib	36	50	64	50
	Passagerskibe	18	11	82	89
	I alt	30	35	70	65

Hvor var handelsskibet, da arbejdsulykken skete

Tabel 26, Hvor var skibet, da arbejdsulykken skete (alle ulykker og alle skibe)

	1995	1996	1997	1998	1999	2000	2001	2002	2003	2004	I alt
Til søs	612	485	355	406	375	367	333	326	297	259	3.815
Ved land	558	452	374	374	350	349	321	263	272	202	3.515
Uoplyst	17	7	12	131	130	123	111	87	94	83	795
I alt	1.187	944	741	911	855	839	765	676	663	544	

Arbejdets art på ulykkestidspunktet

For at give et billede af hvilken type arbejdsopgaver ulykkerne sker ved, er det relevant at se på, hvilken opgave den tilskadekomne var i gang med på ulykkestidspunktet. Udviklingen over tid på handelsskibene er illustreret i nedenstående tabel, der omfatter anmeldelsespligtige og ikke-anmeldelsespligtige ulykker.

Tabel 27, Alle arbejdsulykker fordelt på arbejdets art på ulykkestidspunktet for passagerskibene

	1995	1996	1997	1998	1999	2000	2001	2002	2003	2004	I alt
Uoplyst	228	160	80	126	127	112	99	126	127	89	1.274
Servicearbejde: Rengøring m.v	94	90	59	62	71	54	41	26	40	43	580
Servicearbejde: Tilberedning af mad	63	46	32	38	46	26	23	23	20	20	337
Servicearbejde: Servering, afrydning, opvask	46	34	28	49	31	33	27	27	18	15	308
Om bordtagning og stuvning af stores	49	32	26	21	28	22	14	18	11	4	225
Andet skibsarbejde, herunder færdsel	29	39	40	9	19	11	9	18	24	16	214
Dæksarbejde: Arbejde med grej	29	26	28	29	23	14	16	15	12	2	194
Skader sket ved båd og brand-øvelser ¹⁾	13	17	16	9	18	12	8	8	10	9	120
Dæksarbejde: Fortøjning, ankring	24	17	17	12	8	9	5	5	9	8	114
Maskinrum: Andet arbejde, herunder færdsel	14	12	20	11	11	11	9	8	12	4	112
Frivagt om bord, herunder færdsel, landlov	19	6	9	26	7	6	6	8	9	6	102
Dæksarbejde: Lastning og lodsnings	27	17	14	14	8	14	1	2	3	2	102
Maskinrum: Vedl. og reparation af maskineri	29	12	8	12	6	13	5	2	5	1	93
Dæksarbejde: Andet arbejde, herunder færdsel	7	13	2	6	6	9	12	7	12	12	86
Personskader som følge af søulykker			2	2							4
I alt	671	521	381	426	409	346	275	293	312	231	3.865

Tabel 28, Alle arbejdsulykker fordelt på arbejdets art på ulykkestidspunktet for lastskibene

	1995	1996	1997	1998	1999	2000	2001	2002	2003	2004	I alt
Uoplyst	141	101	80	147	159	188	173	137	119	116	1.361
Dæksarbejde: Arbejde med grej	89	90	63	87	83	69	81	58	50	17	687
Dæksarbejde: Andet arbejde, herunder færdsel	55	47	43	42	26	54	50	37	48	61	463
Maskinrum: Andet arbejde, herunder færdsel	18	31	23	33	25	32	27	33	28	28	278
Andet skibsarbejde, herunder færdsel	26	25	30	24	24	18	29	30	20	17	243
Dæksarbejde: Fortøjning, ankring	30	27	31	23	25	24	15	16	22	19	232
Maskinrum: Vedl. og reparation af maskineri	29	24	20	26	19	20	29	11	12	7	197
Service: Rengøring m.v	24	16	13	21	17	19	20	11	9	12	162
Dæksarbejde: Lastning og lodsnng	28	14	15	16	16	13	11	6	15	14	148
Om bordtagning og stuvning af stores	21	14	12	18	14	20	15	12	10	4	140
Frivagt om bord, herunder færdsel, landlov	26	14	12	17	10	9	19	22	3	5	137
Personskader som følge af søulykker	2		8	11	16	10	2	2	11		62
Servicearbejde: Tilberedning af mad	10	8	6	10	7	5	6	3	3	3	61
Skader sket ved båd og brandøvelser ¹⁾	10	9	3	5	3	6	6	2		5	49
Servicearbejde: Servering, afrydning, opvask	7	3		5	2	1	4	1	2	3	28
Bjærgning af fiskeredskaber						3	1		1		5
Andet arbejde direkte forbundet med fiskeriet							2	2			4
Behandling og konservering af fisk			1			1					2
Udsætning af fiskeredskaber										1	1
Klargøring og reparation af fiskeredskaber										1	1
I alt	516	423	360	485	446	492	490	383	353	313	4.262

- 1) Skader sket i forbindelse med båd- og brandøvelser omfatter alle anmeldte arbejdsulykker sket i forbindelse med afprøvning af sikkerhedsudstyr samt evakueringsøvelser.

I ovenstående tabeller er skader sket under færdsel om bord opført under ”Andet skibsarbejde, herunder færdsel”. Hvis færdslen var en del af en konkret arbejdsopgave, er skaden registreret under arbejdsopgaven.

Hvor på legemet er skaden sket

Tabel 29, Hvilke legmensdele bliver beskadiget ved alle anmeldte arbejdsulykker på handelsskibene

	1998	1999	2000	2001	2002	2003	2004	I alt
Fingre	172	135	123	120	100	98	85	833
Ryg, rygrad	116	119	116	88	74	105	88	706
Fod, ankel	97	93	87	73	76	66	49	541
Håndled, håndrod	62	63	63	50	53	46	28	365
Hoved undtagen øjne	71	78	63	70	55	47	38	422
Skulder, overarm, albueled	63	54	55	74	52	53	42	393
Anden skade	72	70	81	72	91	54	52	492
Hofteled, lår, knæskal	38	35	34	20	22	31	21	201
Øjne	46	66	53	56	29	36	38	324
Knæled, underben, knyster	76	64	86	66	66	60	41	459
Brystkasse, brystorganer	22	23	22	25	22	19	18	151
Underarm, håndled	45	32	35	35	17	36	24	224
Tær	11	8	6	8	12	5	3	53
Omfattende dele af legemet	8	3	3	3	3	2	5	27
Bug, bugorganer	6	1	6	4	2	4	2	25
Hals	5	4	5	1	2	1	3	21
Uoplyst	1	7	1	0	0	2	7	18
I alt	911	855	839	765	676	665	544	5.255

Data er ikke medtaget før 1998, da der her skete en ændring i anmeldelsesblanketten, der gør årene før 1998 usammenlignelige.

Varighed af fraværsperiode

Nedenfor er angivet, hvor længe fraværsperioden har varet, forstået som den periode, hvor den implicerede i arbejdsulykken har været udarbejdsdygtig. Tallene er baseret på indberetninger til Søfartsstyrelsen, og skal tages med forbehold, f.eks. er der ikke er sket en undersøgelse af, hvorvidt Arbejdsskadestyrelsen også har erklæret en person varigt udarbejdsdygtig. Bemærk, at nedenstående tabeller er ekskl. dødsfald.

Data er ikke medtaget før 1998, da der her skete en ændring i anmeldelsesblanketten, der gør årene før 1998 usammenlignelige.

Tabel 30, Varighed af fraværsperioden ved alle anmeldte arbejdsulykker på passagerskibene

	1998	1999	2000	2001	2002	2003	2004
Til og med 3 dage	198	207	176	137	163	164	126
4 dage til og med 5 uger	201	186	152	118	106	130	92
Over 5 uger	25	16	17	20	24	18	13
I alt	424	409	345	275	293	312	231

Tabel 31, Varighed af fraværsperioden ved alle anmeldte arbejdsulykker på lastskibene

	1998	1999	2000	2001	2002	2003	2004
Til og med 3 dage	200	195	232	233	182	153	143
4 dage til og med 5 uger	208	178	175	152	129	127	115
Over 5 uger	73	62	73	97	65	60	56
I alt	481	435	480	482	376	340	314

Søulykker med fiskeskibe

Søulykker med fiskeskibe er opdelt i følgende grupper:

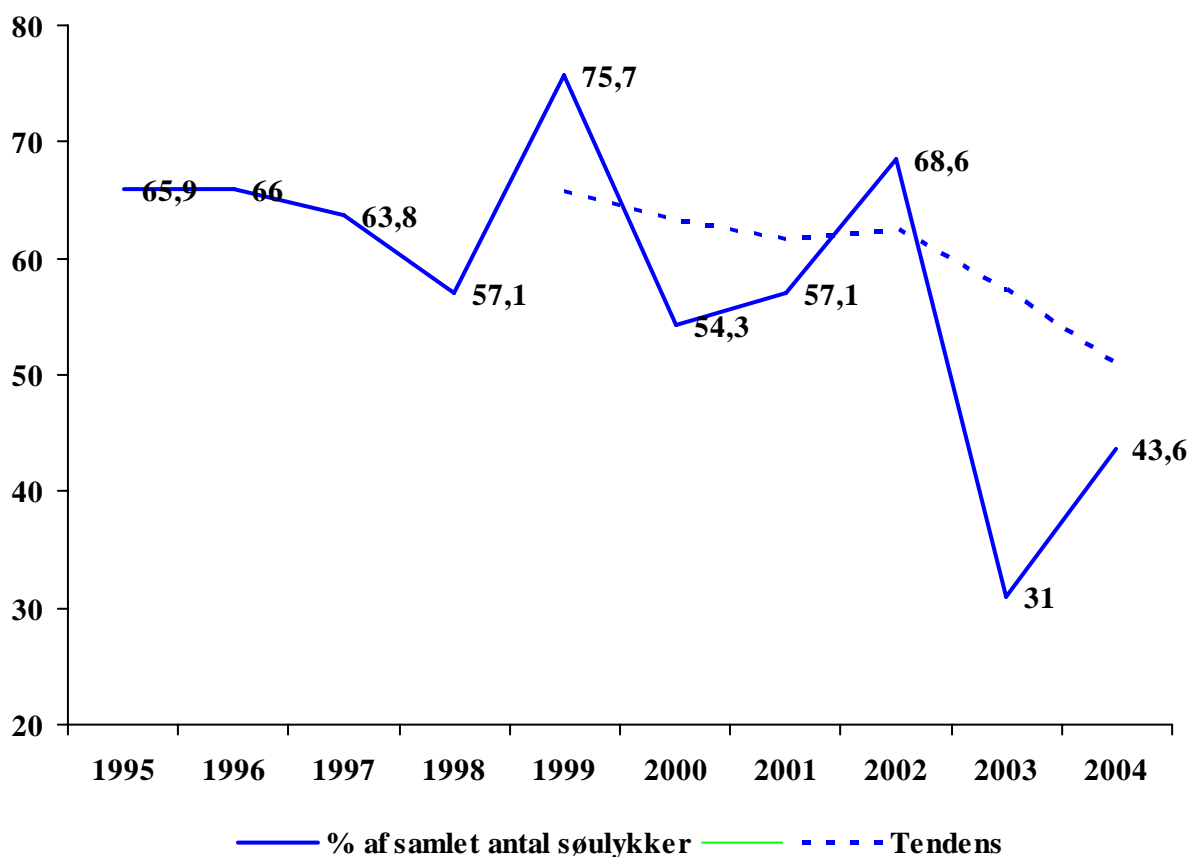
- Søulykker i dansk registrerede fiskeskibe
 - Erhvervsfartøjer
 - Bierhvervsfartøjer
- Søulykker i grønlandsk registrerede fiskeskibe

Søulykker med fiskeskibe i Danmark og Grønland

I dette afsnit behandles alle fiskeskibe hjemhørende i Danmark hhv. Grønland. Kapitlet er struktureret med nogle få overordnede tabeller for alle søulykker, de mere uddybende tabeller er specificeret i senere afsnit.

Tabel 32, Søulykker på fiskeskibene

	1995	1996	1997	1998	1999	2000	2001	2002	2003	2004
Søulykker	44	50	43	21	37	35	42	35	29	39
Heraf forlis	16	23	19	9	21	11	17	21	6	10
Heraf alvorlige ulykker	13	10	8	3	7	8	7	3	3	7
Heraf mindre ulykker	16	23	23	11	11	17	18	11	20	22



Figur 8, Andelen af forlis samt andre alvorlige søulykker sat i forhold det samlede antal søulykker på fiskeskibene

Tabel 33, Gennemsnitsalderen på fiskeskibe involveret i søulykker

	1995	1996	1997	1998	1999	2000	2001	2002	2003	2004	Samlet
Gennemsnit	23,2	28,3	27,4	28,0	30,7	31,1	30,1	32,4	30,5	32,3	29,4

Tabel 34, Søulykker blandt fiskeskibe fordelt på tonnage

	1995	1996	1997	1998	1999	2000	2001	2002	2003	2004	I alt
Tonnage under 5	7	3	3	2	1	2	0	1	3	2	24
Tonnage mellem 5 og 20	21	23	22	10	28	11	22	16	10	12	174
Tonnage på 20 og derover	16	24	18	9	8	22	20	18	16	25	176
I alt	44	50	43	21	37	35	42	35	29	39	374

Tabel 35, Søulykker blandt fiskeskibe fordelt på længder

	2002	2003	2004
Længde under 15 meter	9	13	15
Forlis	5	3	4
Alvorlig ulykke		2	2
Mindre ulykke	4	8	9
Mellem 15 og 24 meter	11	11	13
Forlis	10	3	3
Alvorlig ulykke		1	2
Mindre ulykke	1	7	8
Mellem 24 og 45 meter	5	2	8
Forlis			2
Alvorlig ulykke	2		3
Mindre ulykke	3	2	2
Over 45 meter			1
Forlis			
Alvorlig ulykke			
Mindre ulykke			1
Ukendt længde	11	4	2
Forlis	7	1	1
Alvorlig ulykke	1		
Mindre ulykke	3	3	1
I alt	35	29	39

Styrelsen har i ovenstående opgørelse valgt ikke at gå længere tilbage i tiden end til 2002, dette skyldes at data før 2002 ikke er valide.

Søulykker med dansk registrerede fiskeskibe

Nedenfor vises de søulykker, der har været på dansk registrerede fiskeskibe

Tabel 36, Søulykker med fiskeskibe fordelt på profession

	1999	2000	2001	2002	2003	2004	I alt
Søulykker	34	31	35	33	27	39	199
Erhvervsfisker	31	30	35	31	20	33	180
Bierhvervsfisker	2	1					3
Ikke oplyst	1			2	7	6	16
Heraf forlis	17	10	15	20	6	10	78
Erhvervsfisker	15	9	15	20	5	9	73
Bierhvervsfisker	2	1					3
Ikke oplyst					1	1	2

SØULYKKESTYPER

Tabel 37, Fordeling af typer af søulykker i detaljer

	1999		2000		2001		2002		2003		2004	
	< 20	≥ 20	< 20	≥ 20	< 20	≥ 20	< 20	≥ 20	< 20	≥ 20	< 20	≥ 20
Brand, aptering				1	1			1	1			2
Brand, lastrum/tank					1							
Brand, maskinrum	2	2	2	3	4	3		2	3	3	2	3
Brand	2	2	2	4	6	3	0	3	4	3	2	5
Grundstødning	0	1		2	1	1	1		1	2	1	4
Haveri								1		1	1	2
Hårdtvejsskade	1						1					
Kollision	9	2	4	6	9	5	2	8	3	4	1	7
Kontaktskade			2		1						1	
Kæntring	6	2	2	2	3	2	4	0	1	1		
Lækage og vandfyldning	4	2	1	4	1	1	7	5	3	3	7	4
Påsejling	3		1	1		2		1		1		2
Slagside												2
I alt	25	9	12	19	21	14	15	18	12	15	13	26

Tabel 38, Fordeling af søulykkernes karakter

	1995	1996	1997	1998	1999	2000	2001	2002	2003	2004	I alt
Forlis	12	15	11	7	17	10	15	20	6	10	123
Alvorlige ulykker	13	10	7	2	7	7	6	3	3	7	65
Mindre ulykker	11	20	17	11	10	14	14	10	18	22	147
I alt	36	45	35	20	34	31	35	33	27	39	335

Tabel 39, Forlis af danske fiskeskibe, ulykkestyperne

	1995	1996	1997	1998	1999	2000	2001	2002	2003	2004
Brand, aptering			1							1
Brand, lastrum/tank										
Brand, maskinrum	3	1	3	1	1		4		1	2
Brand	3	1	4	1	1	0	4	0	1	3
Forlis, ukendt årsag	2									
Forskydning af ladning										
Forsvundet										
Grundstødning		3	1		2					
Havari								1		
Hårdtvejrsskade					1			1		
Kollision	2	2	2	1	2	2	4	3	1	1
Kontaktskade		1				1				1
Kæntring	3	4	1	1	7	4	5	4	2	
Lækage / vandfyldning	2	4	3	4	2	2	2	10	2	3
Maskinhavari										
Påsejling af skib	1				2	1				2
Sum	13	15	11	7	17	10	15	20	6	10

Tabel 40, Alvorlige søulykker med danske fiskeskibe, ulykkestyperne

	1995	1996	1997	1998	1999	2000	2001	2002	2003	2004
Brand, aptering	1		2				1			1
Brand, lastrum/tank							1			
Brand, maskinrum	1		2		1	3	1	2		1
Brand	2	0	4	0	1	3	3	2		2
Grundstødning		2	1	1		1	1		1	1
Hårdtvejrsskade										
Kollision	10	7	2	1	6	2	1	1	1	3
Lækage/vandfyldning										
Kæntring		1								
Påsejling af skib						1	1		1	1
Sum	12	10	7	2	7	7	6	3	3	7

SØULYKKER MED FISKESKIBE

Tabel 41, Mindre søulykker med danske fiskeskibe, ulykkestyperne

	1995	1996	1997	1998	1999	2000	2001	2002	2003	2004
Brand, aptering		1	1	1		1			1	
Brand, lastrum/tank										
Brand, maskinrum	1	6	2	2	2	2	2		5	2
Brand	1	7	3	3	2	3	2	0	6	2
Grundstødning	3	1		3			1	1	2	4
Havari									1	3
Hårdtvejrsskade										
Kollision	4	8	7	3	3	6	9	6	5	3
Kontaktskade	1	1		1		1	1			
Lægkage/vandfyldning	2	2	3	1	4	3		2	4	8
Maskinhavari										
Påsejling af skib		1	2		1		1	1		
Slagside										2
Sum	11	20	17	11	10	14	14	10	18	22

HVAD VAR ÅRSAGERNE TIL ULYKKERNE PÅ FISKESKIBENE

Nedenfor er specificeret de enkelte årsagstyper på hovedårsagstypen "Forhold uden for skibet". Det er valgt ikke at specificere på de øvrige hovedårsagstyper, enten grundet usikkerhed om opgørelsesmetoden, eller grundet meget små talstørrelser.

Søfartsstyrelsen vil i de kommende år arbejde mere med at klarlægge årsagsforløbene op til de enkelte typer af ulykker.

Tabel 42, Årsagstyperne under hovedårsagen "Forhold uden for skibet"

	1995	1996	1997	1998	1999	2000	2001	2002	2003	2004
Anden fejl andet skib	1					1		4	2	1
Andre forhold ved fyr og bøjer										
Ekstreme vejrforhold	2		2	1	4	2		2	2	3
Is	1	1								1
Operative fejl, andet skib	5	1	7	3	8	2	8	1	2	5
Andre forhold udenfor skibet		1	1	1		3		1	1	1
I alt	9	3	10	5	12	8	8	8	7	11
Heraf af forlis	2		4	2	5	6		5	2	4
Heraf alvorlige ulykker	3	1	1	2	5	1	2		1	2
Heraf mindre ulykker	4	2	5	1	2	1	6	3	4	5

Søulykker med grønlandsk registrerede fiskeskibe

I dette afsnit behandles søulykker på grønlandske fiskeskibe. I modsætning til tidligere er færøske skibe ikke medtaget i denne oversigt. Det skyldes, at ansvaret for ulykkesopklaringen og registreringen af ulykker på færøske skibe pr. 1. januar 2002 er overgået til Hjemmestyret på Færøerne.

Søfartsstyrelsen har noteret sig, at der ikke er anmeldt søulykker på grønlandske fiskeskibe i 2004. Grundene til dette kan være mange, men næppe at der slet ikke er sket ulykker på disse skibe i 2004. Søfartsstyrelsen vil derfor i 2005 øge indsatsen for at få indsamlet anmeldelserne af disse ulykker.

Tabel 43, Grønlandsk registrerede fiskeskibe: Antal søulykker samt forlis

	1995	1996	1997	1998	1999	2000	2001	2002	2003	2004
Søulykker	7	5	8	1	3	4	7	2	2	0
Heraf forlis	1	2	1	0	2	0	2	1	0	0

Arbejdsulykker i fiskeskibe

I dette kapitel beskrives antallet af arbejdsulykker i forbindelse med arbejde på danske og grønlandske fiskeskibe, der er kommet til Søfartsstyrelsens kendskab senest 1. marts 2005.

Det reelle antal arbejdsulykker er højere, da ikke alle ulykker indberettes til Søfartsstyrelsen.

Der er ikke tale om en beskrivelse af hvor mange arbejdsulykker, hvor mange arbejdsulykker uanset statsborgerskab, der rammer personer i forbindelse med deres arbejde på dansk registrerede fiskeskibe.

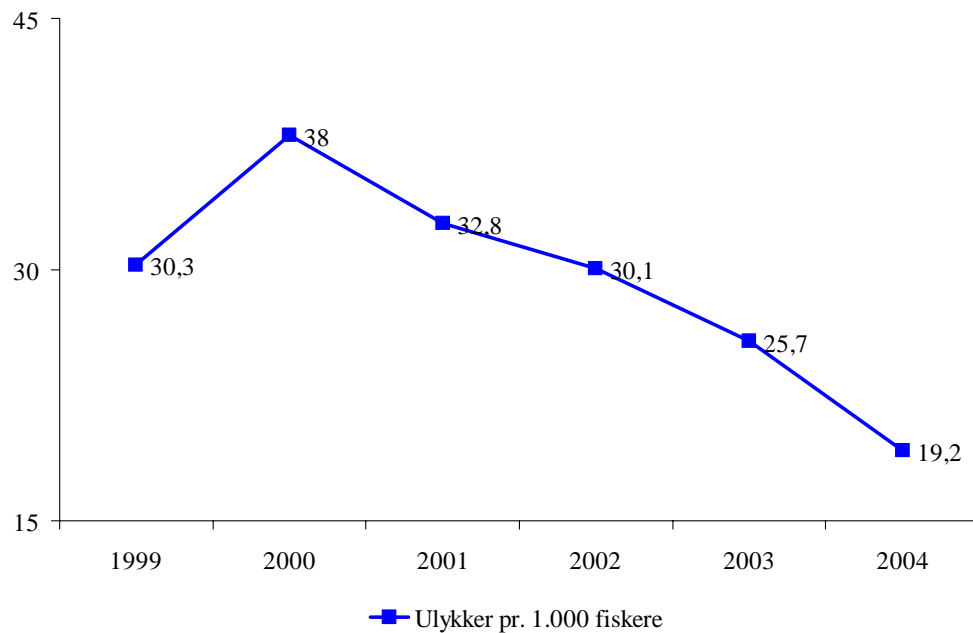
I tabellen nedenfor er arbejdsulykkerne specificeret efter ulykkens konsekvens samt den primære årsag til ulykken. Ofte er det en længere årsagskæde, der leder frem til ulykken. Dog vil det være for omfattende at komme ind på de samlede årsagskæder her.

Tabel 44, Alle modtagne anmeldepligtige og ikke-anmeldepligtige arbejdsulykker i fiskeriflåden alle nationaliteter

		1995	1996	1997	1998	1999	2000	2001	2002	2003	2004
	Ved søulykker ⁵	4	3	3	4	5		3	1	5	4
Omkomne	Arbejdet om bord	2	1	1	1	2	1	2	2	4	1
	Anden aktivitet, fritid		3	1	1				1	2	
	Uspecificeret	1									
I alt omkomne		7	7	5	6	7	1	5	4	11	5
	Ved søulykker		1	2	1	6	4	11	18	4	7
Tilskadekomne, anmeldelsespligtig	Arbejdet om bord	151	131	121	185	187	241	197	171	151	109
	Anden aktivitet, fritid		2		1	2	1	1	1		1
	Uspecificeret					1	1				
I alt		151	134	123	187	196	247	209	190	155	117
	Ved søulykker										
Tilskadekomne, ikke anmeldelsespligtig	Arbejdet om bord		1		2			1		3	
	Anden aktivitet, fritid										
	Uspecificeret	14	8	9	26	31	36	52	32	28	17
I alt		14	9	9	28	31	36	53	32	31	17
I alt arbejdsulykker		172	150	137	221	234	284	267	226	197	139

Nedenfor vises udviklingen i antallet af anmeldepligtige arbejdsulykker set i forhold til antallet af fiskere ultimo året. Det er valgt i denne tabel kun at arbejde med anmeldepligtige ulykker, da Søfartsstyrelsen i sagens natur ikke får kendskab til alle ikke-anmeldepligtige arbejdsulykker.

⁵ Hermed forstås, at en søulykke var den direkte årsag til dødsfaldet. Der bliver ikke gået længere tilbage i årsagskæden for at finde ud af, hvad årsagen til søulykken var.



Figur 9, Anmeldepligtige arbejdsulykker pr. 1.000 fiskere

Alvorlighed af arbejdsulykker

Alvorligheden af ulykkerne kan groft vurderes ud fra, hvilken type skade den tilskadekomne har lidt.

I Søfartsstyrelsen defineres en alvorlig arbejdsulykke som en arbejdsulykke, der medfører:

- Skader på omfattende dele af legemet, eller
- Åbent / lukket knoglebrud, eller
- Mistet legemsdel.

Den samme definition følges af Arbejdstilsynet.

Denne definition tager kun hensyn til den skade, der er sket, og ikke om den tilskadekomne er i stand til at arbejde. F.eks. vil en fiskeskipper, der brækker fingeren og får lagt den i skinne måske godt kunne sejle sin båd dagen efter, men skipperen har alligevel været udsat for en alvorlig arbejdsulykke.

Tabellen omfatter ikke alvorlige arbejdsulykker, der har medført dødsfald. Skader, som har medført mistet legemsdel eller knoglebrud, som også vedrører omfattende dele af legemet, er kun opført én gang under enten mistet legemsdel eller knoglebrud. Derfor er det ikke muligt at sammenligne denne tabel direkte med Tabel 48

Tabel 45, Modtagne anmeldelser af alvorlige arbejdsulykker

	1995	1996	1997	1998	1999	2000	2001	2002	2003	2004
Mistet legemsdel	3	8	5	8	7	9	3	10	8	5
Knoglebrud	46	34	33	53	45	61	47	39	37	24
Ulykker, der dækker omfattende dele af legemet		1	1	1	4	1	3	4	1	1
I alt	49	43	39	62	56	71	53	53	46	30
Procent af total antal anmeldepligtige ulykker	31,0	30,5	30,5	32,1	27,6	28,4	22,8	27,5	27,7	24,8

Hvor var fiskeskibet, da arbejdsulykken skete

Tabel 46, Hvor var fiskeskibet, da arbejdsulykken skete (alle ulykker)

	1995	1996	1997	1998	1999	2000	2001	2002	2003	2004	I alt
Til søs	135	106	105	150	172	202	185	155	140	105	1.455
Ved land	37	44	30	49	46	59	44	47	41	25	422
Uoplyst	0	0	3	22	16	23	38	25	16	9	152
I alt	172	150	138	221	234	284	267	227	197	139	

Arbejdets art på ulykkestidspunktet

For at give et billede af hvilke typer arbejde, der udføres, når der sker ulykker på fiskeskibe, viser nedenstående tabel samtlige ulykker delt op på arbejdets art på ulykkestidspunktet.

Tabel 47, Fordelingen af arbejdets art på fiskeskibene på ulykkestidspunktet (ikke-anmeldelsespligtige og anmeldelsespligtige ulykker)

	1995	1996	1997	1998	1999	2000	2001	2002	2003	2004	I alt
Bjærgning af fiskeredskaber	45	33	36	54	49	70	51	41	38	27	444
Andet arbejde direkte forbundet med fiskeriet	40	32	26	46	27	42	48	30	54	56	401
Behandling og konservering af fisk	20	22	14	27	31	49	40	31	14	12	260
Uoplyst	15	8	7	26	32	36	52	32	28	17	256
Klargøring og reparation af redskaber	20	21	18	34	21	45	28	39	26	2	254
Udsætning af fiskeredskaber	8	12	16	9	27	20	14	20	14	10	150
Personskader som følge af søulykker	4	4	5	5	11	5	14	19	9	11	87
Dæksarbejde: Fortøjning, ankring	2	1	5	7	11	2	4	3	4		39
Dæksarbejde: Arbejde med grej	4	5		2	6	2	2	3	3		27
Frivagt om bord, herunder		5	1	2	2	1	1	2	2	1	17

	1995	1996	1997	1998	1999	2000	2001	2002	2003	2004	I alt
færdsel, landlov											
Dæksarbejde: Andet arbejde, herunder færdsel	5	2		2	1	3			1	1	15
Om bordtagning og stuvning af stores	1	1		3	6	1	2				14
Dæksarbejde: Lastning og lodsnng	2		3		3	2	2	1			13
Maskinrum: Andet arbejde, herunder færdsel			1		2	1	6		2	1	13
Maskinrum: Vedl. og reparation af maskineri	2	3	1	1	1	2	2		1		13
Service: Tilberedning af mad			1	3	3	2	1				10
Andet skibsarbejde, herunder færdsel		1						4	1	1	7
Service: Rengøring	4		1			1		1			7
Skader sket ved båd og brand-øvelser					1						1
I alt	172	150	138	221	234	284	267	226	197	139	2.028

Hvor på legemet er skaden sket

Tabel 48, Hvilke legemsdele bliver beskadiget ved arbejdsulykker på fiskeskibene

	1998	1999	2000	2001	2002	2003	2004	I alt
Fingre	45	46	64	42	47	36	25	392
Anden skade	28	27	37	49	47	40	26	276
Ryg, rygrad	26	30	35	37	23	28	16	267
Skulder, overarm, albueled	15	23	23	17	23	13	9	179
Håndled, håndrod	27	18	15	25	11	13	12	169
Hoved undtagen øjne	20	16	19	25	11	13	8	149
Fod, ankel	14	13	20	14	14	11	10	120
Knæled, underben, knyster	16	21	16	20	13	11	13	111
Brystkasse, brystorganer	6	12	13	19	9	5	6	101
Hofteled, lår, knæskal	7	4	10	3	7	7	2	92
Underarm, håndled	7	7	13	5	8	10	5	55
Øjne	2	5	10	4	2	3	1	40
Tæer	3	3	5	3	4	3	2	31
Omfattende dele af legemet	1	5	2	3	4	1	1	20
Uoplyst	1	3	0	0	0	2	3	15
Bug, bugorganer	0	1	2	0	2	1	0	6
Hals	3	0	0	1	1	0	0	5
I alt	221	234	284	267	226	197	139	2.028

Data er ikke medtaget før 1998, da der her skete en ændring i anmeldelsesblanketten, der gør årene før 1998 usammenlignelige.

Varighed af fraværsperioden

Nedenfor er angivet, hvor længe fraværsperioden har varet, forstået som den periode, hvor den implicerede i arbejdsulykken har været udarbejdsdygtig. Tallene er baseret på indberetninger til Søfartsstyrelsen, og skal tages med forbehold, f.eks. er der ikke sket en undersøgelse af, hvorvidt Arbejdsskadestyrelsen også har erklæret en person varigt udarbejdsdygtig.

Data er ikke medtaget før 1998, da der her skete en ændring i anmeldelsesblanketten, der gør årene før 1998 usammenlignelige.

Tabel 49, Varighed af fraværsperioden ved anmeldelsespligtige og ikke-anmeldelsespligtige arbejdsulykker på fiske-skibene

	1998	1999	2000	2001	2002	2003	2004
Til og med 3 dage	34	34	41	56	33	34	19
Fra 4 dage til og med 5 uger	125	133	166	143	133	103	88
Over 5 uger	56	60	76	63	56	49	27
I alt	215	227	283	262	222	186	134

Tabel 50, Fordelingen af skadesmåde på fraværstid for hele perioden 1995 - 2004

Procent	Død	Ikke anmeldelsespligtig	1 - 14 dage	Over 14 dages fravær
Akut overbelastning			35 %	65 %
Bid, spark, slag og stik			67 %	33 %
Druknet	100 %			
Fremmedlegmer			55 %	45 %
Klemmeskader	1 %		37 %	62 %
Kontaktsskader			52 %	48 %
Nedstyrtning	2 %		39 %	59 %
Ramt af genstand			42 %	58 %
Uoplyst	6 %	87 %	3 %	4 %
Snuble / vrikken			43 %	57 %
Vridning / drejning			25 %	75 %
Stødskade			40 %	60 %
Andre skadesmåder	7 %		70 %	23 %

Ulykker til søs med udenlandske skibe på dansk søterritorium

Dette kapitel omhandler søulykker med fremmede skibe på dansk søterritorium, som kommer til Søfartsstyrelsens kendskab. Der er ikke tale om en fuldstændig oversigt, men om en opsamling af egne undersøgelser, meddelelser fra Søværnets Operative Kommando m.v.

Ubetydelige ulykker med udenlandske skibe kommer ofte ikke til Søfartsstyrelsens kendskab, da der ikke er indberetningspligt for disse ulykker i danske farvande for udenlandske skibe.

Søfartsstyrelsen har registreret denne type ulykker siden 1997, men først systematisk med uddybende oplysninger fra og med 2001. Alle registreringer er dog medtaget for fuldstændighedens skyld.

Skibe indregistreret på Færøerne indgår i denne statistik, som udenlandske skibe.

Tabel 51, Hvilke søulykker på udenlandske skibe i danske farvande

	1997	1998	1999	2000	2001	2002	2003	2004
Brand		1	2		3	3		1
Grundstødning	20	19	26	22	21	22	15	19
Havari		2					2	1
Kollision 1)	28	16	9	15	15	6	9	15
Lægkagevandfyldning			1					
Påsejling 1)		2	3		2	2	2	3
Slagside		1		1	1			
Vandindtrængning							1	
I alt	48	41	41	38	42	33	29	39

1) Med kollisioner og påsejlinger menes her, det antal af skibe, der har været involveret. Såfremt tallet er ulige, er det et udtryk for, at der har været danske skibe involveret i ulykken, eller at det andet skib ikke er blevet registreret.

ULYKKER MED UDENLANDSKE SKIBE PÅ DANSK SØTERRITORIUM

Tabel 52, Hvilke type udenlandske skibe har været udsat for en søulykke i danske farvande

	1997	1998	1999	2000	2001	2002	2003	2004	I alt
Lastskib	12	16	15	14	14	14	10	20	115
Olietankskib	7	6	5	5	5	4	3	4	39
Bulkcarrier	6	2	4	4	7	6	5	3	37
Anden skibstype	7	10	6	4	3	2	1	1	34
Fiskeskib	3	3	7	3	5	2	2	1	26
Køleskib	4	2		3	2	1	1	2	15
Reeferskib	4	2		3	2		1	2	14
Containerskib	2			2	1	1	1	2	9
Ro-Ro passagerskib	3	1					2	2	8
Ro-Ro lastskib	1	1	1			2	1	1	7
Kemikalietankskib					2	1	1	2	6
Bugserbåd	1		1		1	1		1	5
Passagerskib			1	1	1		2		5
Gastankskib	2			1					3
Forsyningskib			1					1	2
Supplyskib			1					1	2
Fritidsfartøj					1				1
Skoleskib				1					1
Total	48	41	41	38	42	33	29	39	

Temaafsnit, grundstødning og kollisioner i de danske farvande

Søfartsstyrelsen har i årets temaafsnit valgt at tage tråden op fra sidste års temaafsnit og belyse et emne inden for sejladsikkerheden, nemlig grundstødninger og kollisioner i de danske farvande. I dette kapitel vil det blive belyst, hvor disse ulykker sker, hvilke typer af skibe, der rammes samt præcis hvilke skibe, der har været tale om.

Disse oversigter indeholder kun de ulykker, der er kommet til Søfartsstyrelsens kendskab pr. 1. marts 2005. Specielt fra de første år (fra 1997 og frem) er registreringerne mangelfulde. Først i slutningen af 2004 er alle de oplysninger som registreres for danske skibe også blevet registreret for udenlandske. Dette kommer blandt andet til udtryk ved oversigterne over de enkelte ulykker, hvor Søfartsstyrelsen i flere tilfælde ikke har registreret det andet skib ved en kollision/påsejling. Søfartsstyrelsen har siden sidst udgave af Ulykker til Søes arbejdet med at finde og opdatere de gl. ulykker, der aldrig blev registret. Dette arbejde fortsætter i de kommende år. På grund af disse manglende oplysninger har styrelsen valgt først at specificere de enkelte ulykker fra og med 2001, hvor den systematiske registrering af ulykker med udenlandske skibe i dansk farvand begyndte.

I de tilfælde, hvor der er tale om kollisioner eller påsejlinger, tælles det kun som én ulykke, selv om der er to skibe involveret. Dette står i modsætning til resten af rapporten, hvor en kollision tæller som 2 ulykker (et for hvert skib). Kategorien kollisioner omfatter egentlige kollisioner, hvor to skibe i drift sejler ind i hinanden samt påsejling, hvor et skib i fart sejler ind i et skib, der ikke er i fart.

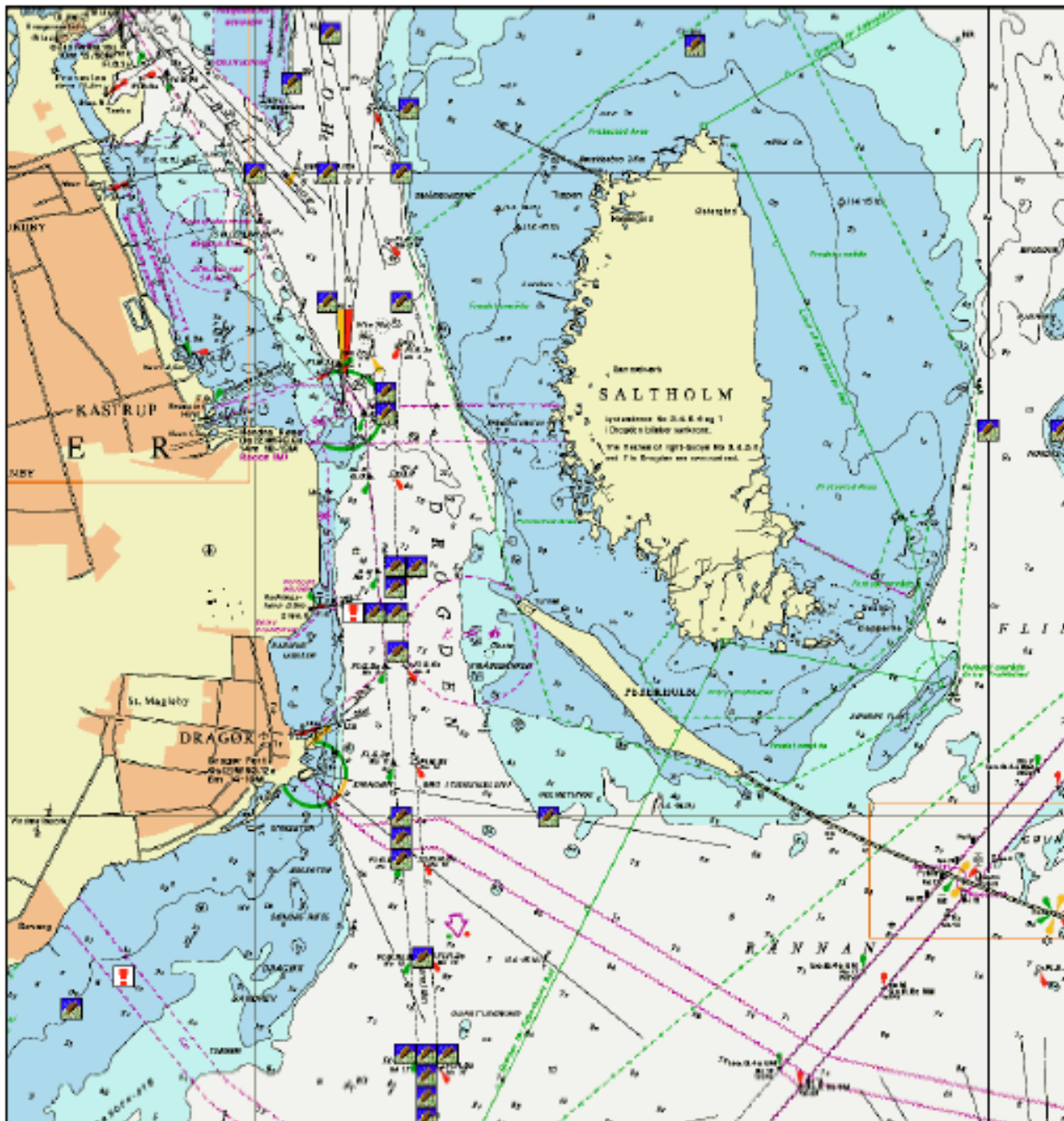
Valget af områder til analyse i dette afsnit er faldet på de områder, hvor der sker flest ulykker eller hvor styrelsen har erfaring for, at de større ulykker sker. Der er kun foretaget optælling af grundstødninger og kollisioner, der er sket i farvandene ved Danmark og Grønland inden for EEZ

I nedenstående oversigt vises alle registrerede søulykker. Der er ikke foretaget en inddeling af ulykkerne efter deres alvorlighed.

Tabel 53, Oversigt over grundstødninger og kollisioner fordelt på farvandsområder i perioden 1997 - 2004

	Grundstødninger	Kollisioner	I alt
Øresund: Drogden 5533 N – 55 45 N	30	13	43
Østersøen: Falsterbo/Stevns – Stevns/Hellehavn – Møn/Darsser Ort – 1631 Ø	13	20	33
Storebælt: Hatter 5535 N – 5600 N	21	4	25
Skagerak inden for EEZ, Hanstholm/Lindenæs	3	15	18
Kadetrenden: Møn / Darsser Ort – 1135 Ø	13	2	15
Storebælt VTS, 55 10 N – 55 35 N	10	4	14
Øvrige danske farvande	165	94	259
I alt	255	152	407

Øresund: Drogden 5533 N – 55 45 N



Figur 10, Grundstødninger og kollisioner i området omkring Drogden

Tabel 54, Grundstødning og kollisioner i området omkring Drogden over tid

	1997	1998	1999	2000	2001	2002	2003	2004
Grundstødning	3	4	6	7	5	5	0	0
Kollision / påsejling	4	4	0	1	1	1	0	2

TEMAAFSNIT, GRUNDSTØDNINGER OG KOLLISIONER I DE DANSKE FARVANDE

Tabel 55, oversigt over skibe involveret i grundstødninger og kollisioner i Drogden

2001

ODERSTERN	Grundstødning	Storbritannien	4-feb-01	Tankskib
UKENDT SKIB	Grundstødning	Ukendt	4-feb-01	Tankskib
MERIT	Grundstødning	Gibraltar	5-mar-01	Tørlastskib
UKENDT SKIB	Grundstødning	Ukendt	29-mar-01	Andre skibe
UKENDT SKIB	Grundstødning	Rusland	9-maj-01	Fiskefartøj
CARINA J	Kollision	Antigua	10-nov-01	Tørlastskib
PIONER BELORUSSII	Kollision	Rusland	10-nov-01	Tørlastskib
GREEN ATLANTIC	Grundstødning	Cayman Islands	16-dec-01	Tørlastskib

2002

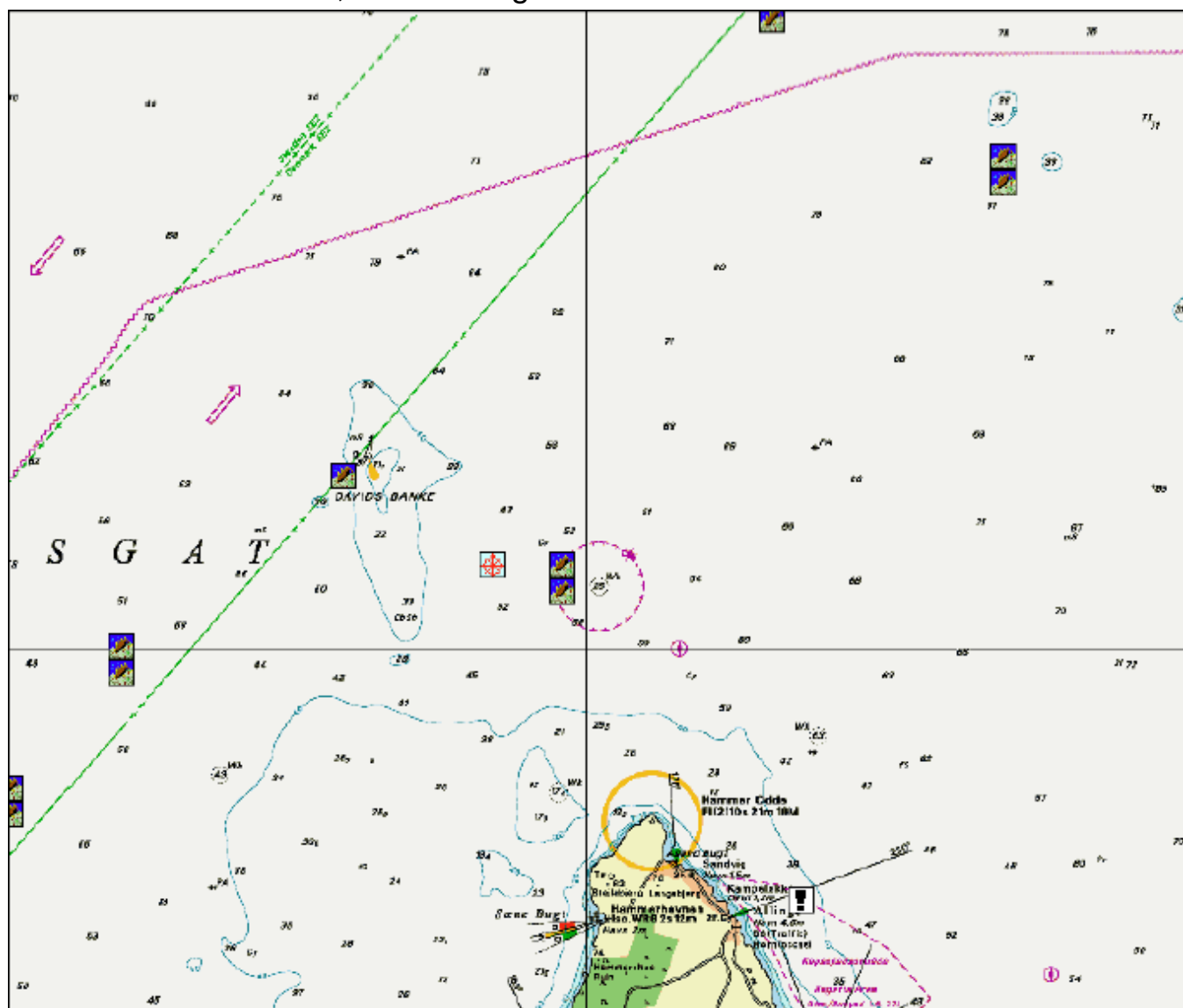
NORD TRANSPORTER	Grundstødning	Sverige	15-apr-02	Tørlastskib
VINGAREN	Kollision	Sverige	2-okt-02	Tørlastskib
GARDEN	Kollision	Finland	2-okt-02	Tørlastskib
HOHEWEG	Grundstødning	Tyskland	2-nov-02	Tørlastskib
BOW FAGUS	Grundstødning	Norge	21-nov-02	Tankskib
BALTIC SWAN	Grundstødning	Storbritannien	29-nov-02	Tankskib
FONNES	Grundstødning	St.Vincent	29-dec-02	Tørlastskib

2004

SCOT VENTURE	Påsejling	Storbritannien	29-jan-04	Tørlastskib
VERONIKA GOKOTI	Kollision	Belize	5-nov-04	Tørlastskib
LINK STAR	Kollision	Finland	5-nov-04	Tørlastskib

Der er ikke i Søfartsstyrelsens regi registreret grundstødninger eller kollisioner i Drogden området i 2003

Nordvest for Bornholm, Bornholmsgat



Figur 11, Grundstødninger og kollisioner i området nordvest for Bornholm, Bornholmsgat

Det er ikke muligt for Søfartsstyrelsen at udskille de ulykker, der er sket i eller omkring Bornholmsgattet. Søfartsstyrelsen har kun registreret ulykker sket i vestlige Østersø. Det område er for stort til at give et retvisende billede.

Storebælt: Hatter 5535 N – 5600 N



Figur 12, Grundstødninger og kollisioner i området omkring Hatter Barn

Tabel 56, Grundstødning og kollisioner i området omkring Hatter Barn over tid

	1997	1998	1999	2000	2001	2002	2003	2004
Grundstødning	3	1	4	2	3	1	3	4
Kollision / påsejling	1	1	0	0	1	0	1	0

TEMAAFSNIT, GRUNDSTØDNINGER OG KOLLISIONER I DE DANSKE FARVANDE

Table 57, oversigt over skibe involveret i grundstødninger og kollisioner ved Hatter Barn

2001

BELLA	Grundstødning	Cambodia	16-maj-01 Tørlastskib
BRAGE PACIFIC	Grundstødning	Norge	29-maj-01 Tankskib
LILLE TANJA	Kollision	Danmark	16-jun-01 Tørlastskib
NORDFJORD	Grundstødning	Holland	30-aug-01 Tørlastskib

2002

ESPERIS P	Grundstødning	Grækenland	30-jan-02 Tørlastskib
-----------	---------------	------------	-----------------------

2003

ACUSHNET	Grundstødning	Bahama	7-feb-03 Tankskib
HISPANIA GRAECA	Grundstødning	Cypern	3-nov-03 Tørlastskib
LADYBIRD	Kollision	St.Vincent	29-nov-03 Tørlastskib
KINGSTON TRADER	Kollision	Filippinerne	29-nov-03 Tørlastskib
EKTURUS	Grundstødning	Storbritannien	9-dec-03 Tankskib

2004

STADIONGRACHT	Grundstødning	Holland	11-jul-04 Tørlastskib
METTE EMILIE	Grundstødning	Danmark	24-jul-04 Andre skibe
SAINT NICHOLAS	Grundstødning	Grækenland	30-aug-04 Tørlastskib
FOTINI LADY	Grundstødning	Liberia	30-sep-04 Tankskib

Skagerrak inden for EEZ: 57 45 N – Hanstholm / Lindeness



Figur 13, Grundstødninger og kollisioner i området omkring Skagen

Tabel 58, Grundstødning og kollisioner i området omkring Hatter Barn over tid

	1997	1998	1999	2000	2001	2002	2003	2004
Grundstødning	3	1	4	2	3	1	3	4
Kollision / påsejling	1	1	0	0	1	0	1	0

TEMAAFSNIT, GRUNDSTØDNINGER OG KOLLISIONER I DE DANSKE FARVANDE

Table 59, oversigt over skibe involveret i grundstødninger og kollisioner i Skagerrak inden for EEZ

2001

UKENDT SKIB	Kollision	Ukendt	18-feb-01	Andet
SARAH CECILIE	Kollision	Danmark	18-feb-01	Fiskefartøj, brt/BT < 20
CAMILLA MADS	Kollision	Danmark	25-mar-01	Fiskefartøj, brt/BT >= 20
LOYAL TRADER	Kollision	Norge	25-mar-01	Trad. Stykgodsskib
KJØLPEN	Kollision	Danmark	6-aug-01	Fiskefartøj, brt/BT >= 20
VALÖSKÄR	Kollision	Sverige	6-aug-01	Fiskefartøj, brt/BT >= 20

2002

ARKADIA	Grundstødning	Finland	1-aug-02	Bulkcarrier
FINNMERSHANT	Kollision	Finland	12-aug-02	Ro-Ro lastskib

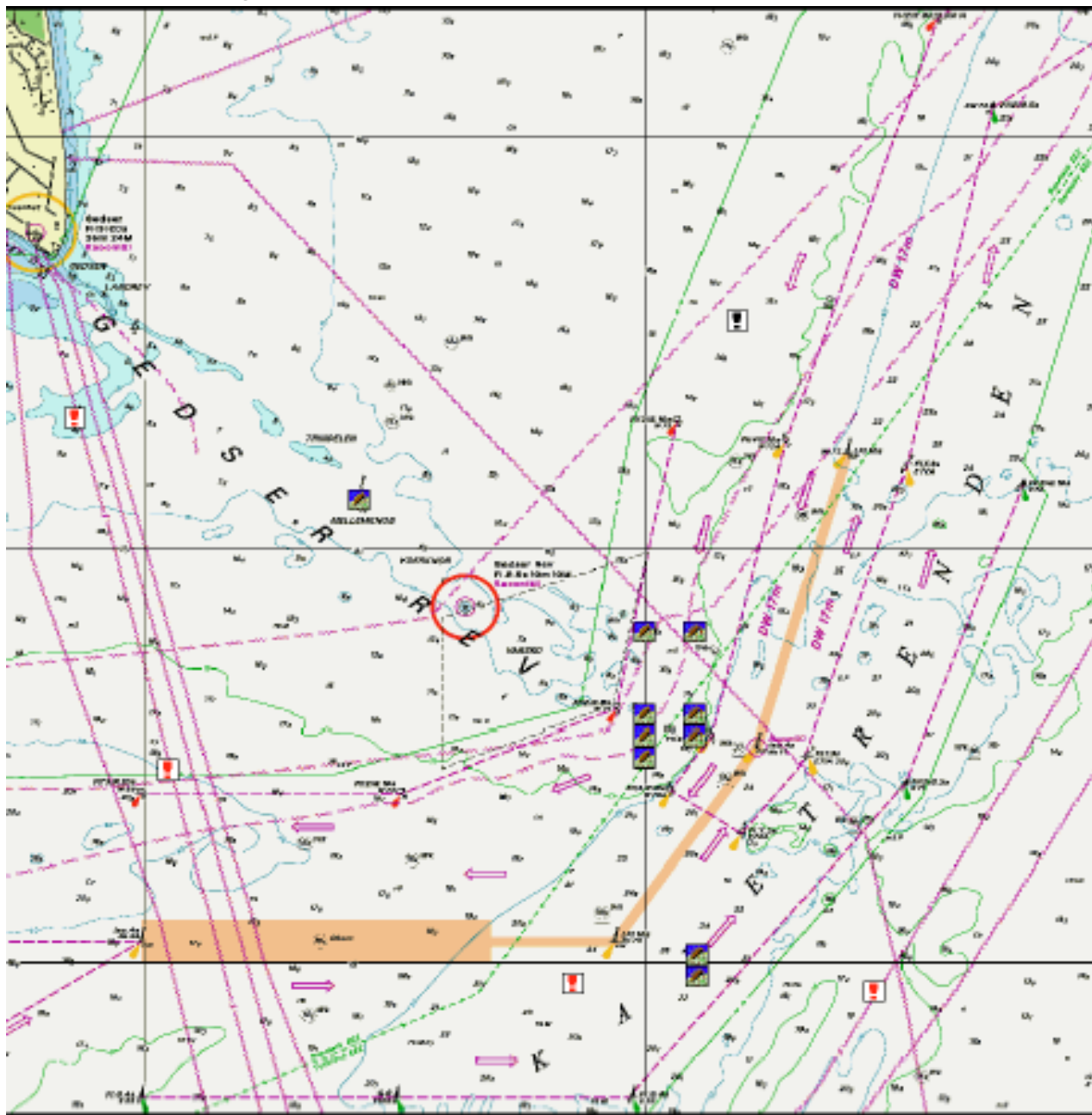
2003

METTE ELIASSEN	Påsejling af skib	Danmark	15-mar-03	Fiskefartøj, brt/BT >= 20
FREYJA	Påsejling af skib	Malta	15-mar-03	Kemikalietankskib
UNITED TALENT	Grundstødning	Panama	18-okt-03	Bulkcarrier

2004

ORASUND	Kollision	Danmark	11-maj-04	Olietankskib
SØREN KANNE	Kollision	Danmark	11-maj-04	Fiskefartøj, brt/BT >= 20
THRONDER	Kollision	Danmark	3-sep-04	Fiskefartøj, brt/BT >= 20
HERMES	Kollision	St.Vincent	3-sep-04	Kemikalietankskib
GITTE TORBEN	Kollision	Danmark	5-sep-04	Fiskefartøj, brt/BT >= 20
CHRISTINA	Kollision	Danmark	11-sep-04	Fiskefartøj, brt/BT >= 20
PIONER BELORUSSII	Kollision	Rusland	11-sep-04	Trad. Stykgodsskib

Området omkring Kadetrenden: Møn / Darsør Ort – 1135 Ø



Figur 14, Grundstødninger og kollisioner i området omkring Kadetrenden

Tabel 60, Grundstødning og kollisioner i området omkring Kadetrenden over tid

	1997	1998	1999	2000	2001	2002	2003	2004
Grundstødning	1	2	4	2	4	0	1	0
Kollision / påsejling			1			0	1	0

TEMAAFSNIT, GRUNDSTØDNINGER OG KOLLISIONER I DE DANSKE FARVANDE

Tabel 61, Oversigt over skibe involveret i grundstødninger og kollisioner i området ved Kadetrenden

2001

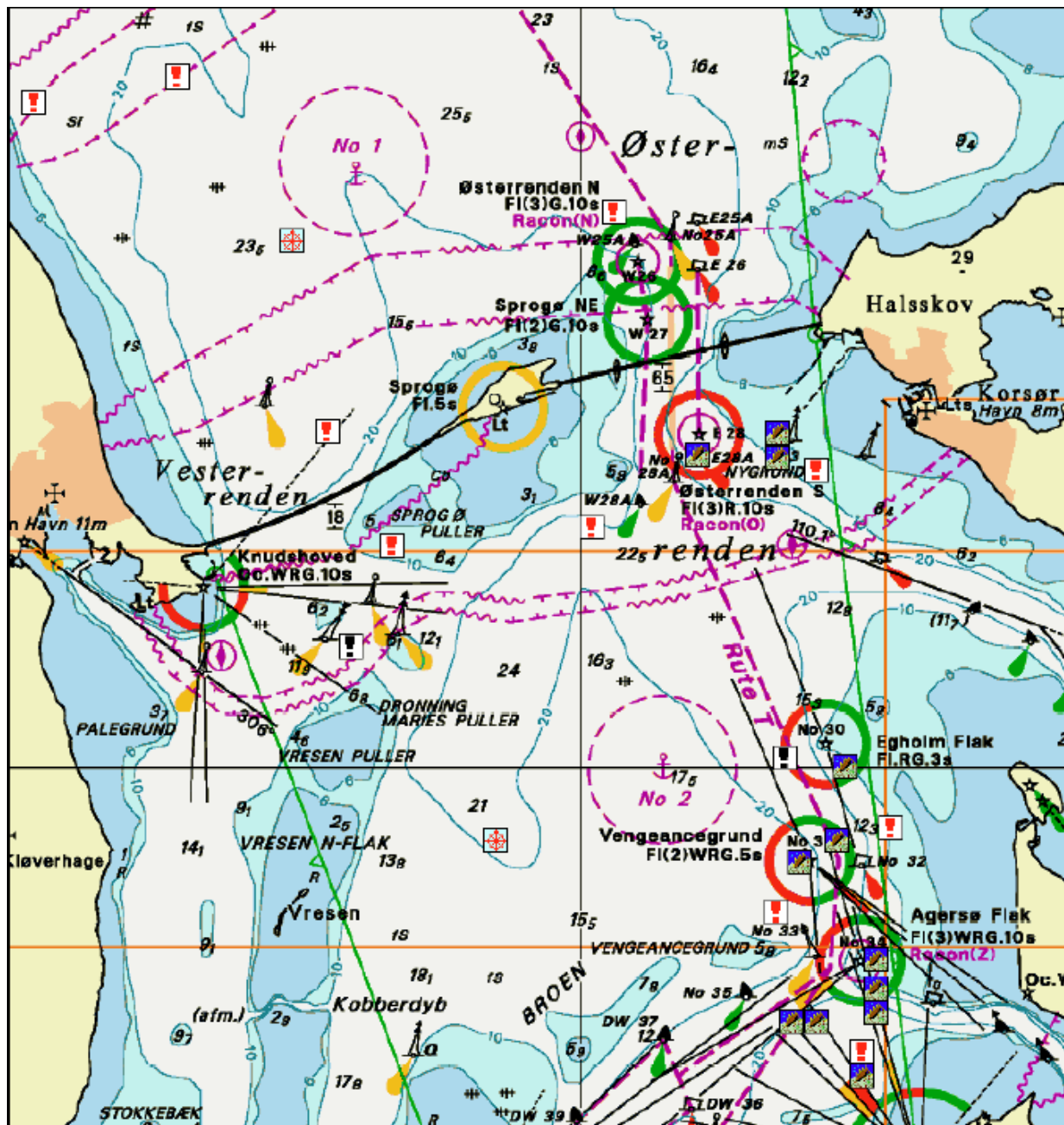
VØLUND/BALDUR	Grundstødning	Danmark	27-jan-01	Bugserbåd
FRIENDLY OCEAN	Grundstødning	Panama	27-jan-01	Bulkcarrier
NIKOLAOS P	Grundstødning	Cypern	1-maj-01	Bulkcarrier
PRINS JOACHIM	Grundstødning	Danmark	10-nov-01	Ro-Ro Passagerskib

2003

DRONNING MARGRETHE II	Grundstødning	Danmark	11-jan-03	Ro-Ro Passagerskib
REBECCA S	Påsejling	Holland	27-feb-03	Andet

Der er ikke i Søfartsstyrelsen registret nogen ulykker i 2002 og 2004

Storebælt: VTS området



Figur 15, Grundstødninger og kollisioner i området VTS Storebælt syd

Tabel 62, Grundstødning og kollisioner i området omkring VTS Storebælt over tid

	1997	1998	1999	2000	2001	2002	2003	2004
Grundstødning	0	1	2	0	0	2	1	4
Kollision / påsejling	1	0	0	2	0	0	0	1

TEMAAFSNIT, GRUNDSTØDNINGER OG KOLLISIONER I DE DANSKE FARVANDE

Tabel 63, oversigt over skibe involveret i grundstødninger og kollisioner ved Storebælt VTS

2002

ZOGRAFIA	Grundstødning	Malta	25-jun-02	Bulkcarrier
VERA MARETSKAYA	Grundstødning	Rusland	13-nov-02	Bulkcarrier

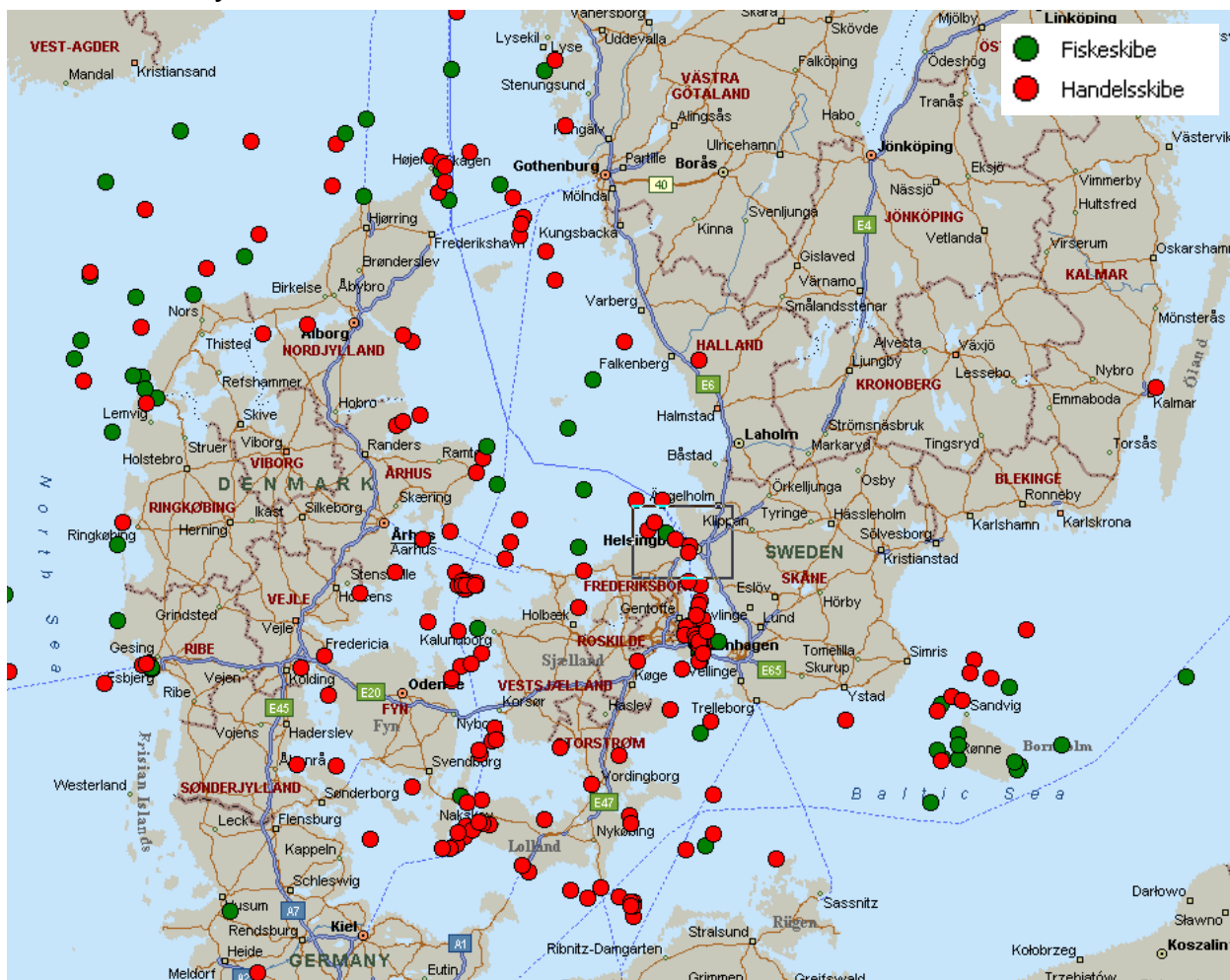
2003

NORSEA	Grundstødning	Malta	12-maj-03	Olietankskib
--------	---------------	-------	-----------	--------------

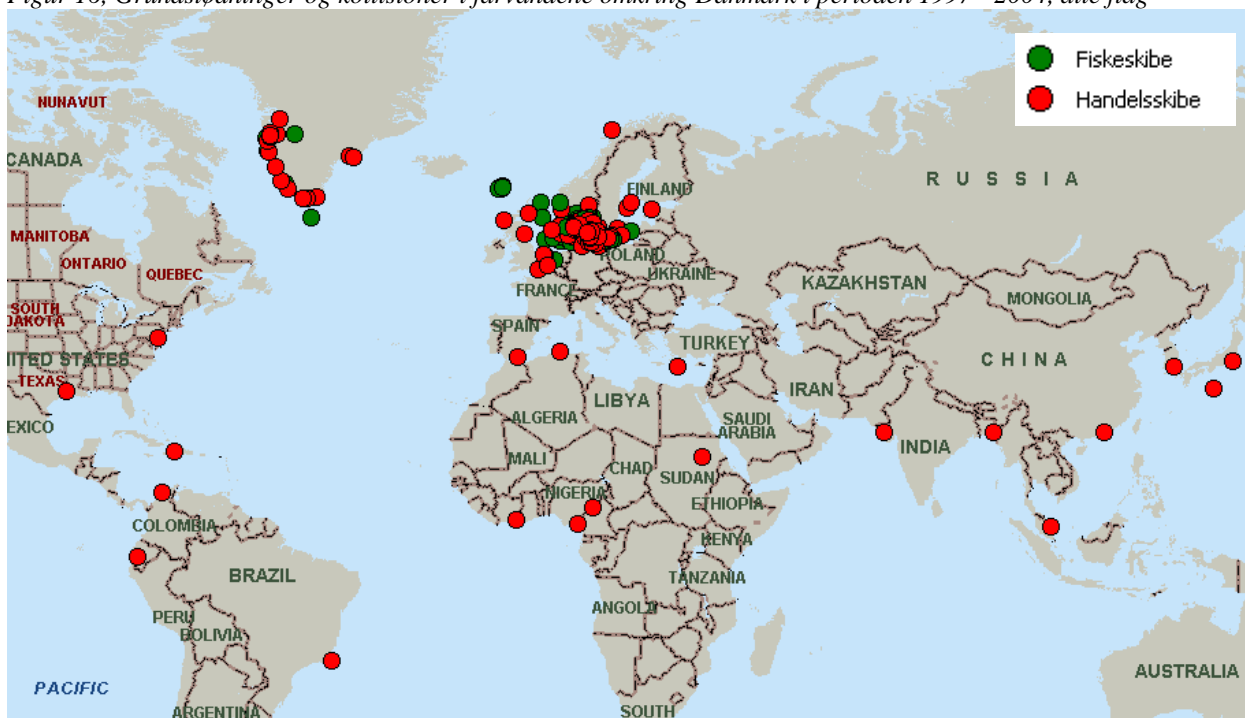
2004

PETIMATA OT RMS	Grundstødning	Bulgarien	9-jul-04	Bulkcarrier
APOLLOGRACHT	Grundstødning	Holland	16-jul-04	Trad. Stykgodsskib
MSC EYRA	Kollision	Panama	24-okt-04	Containerskib
BERGITTA	Kollision	Norge	24-okt-04	Olietankskib
ALFONSO	Grundstødning	Cypern	17-nov-04	Reeferskib
MASTROGIORGIS	Grundstødning	Panama	9-dec-04	Bulkcarrier

Hvor sker ulykkerne ellers?



Figur 16, Grundstødninger og kollisioner i farvandet omkring Danmark i perioden 1997 - 2004, alle flag



Figur 17, Grundstødninger og kollisioner med danske skibe i perioden 1997 - 2004, world wide

Bilag 1, Datablad

Nedenfor vises forskellige opgørelser, der ikke er direkte relateret til ulykker til søs. Opgørelserne er imidlertid taget med, da de kan være med til at forklare den observerede udvikling.

Handelsskibene

Tabel 64, Udviklingen i alle dansk registrerede handelsskibene

	Tørlastskibe	Tankskibe	Passagerskibe	Andre handelsskibe	I alt, handelsskibe
1995	1.487	103	253	306	2.048
1996	1.482	94	257	303	2.037
1997	1.510	88	256	311	2.065
1998	1.480	91	260	314	2.048
1999	1.479	96	258	318	2.054
2000	1.479	96	255	335	2.068
2001	1.430	96	250	338	2.021
2002	1.429	101	250	351	2.036
2003	1.433	99	247	369	2.046
2004	1.482	83	247	406	2.112

Tabel 65, Store og små last- og passagerskibe i både DIS og DAS

Tonnage	Passagerskibe		Lastskibe		I alt		
	≥3.000	<3.000	≥3.000	<3.000	≥3.000	<3.000	Samlet
2002	35	215	186	1.640	219	1.817	2.036
2003	32	215	187	1.652	217	1.829	2.046
2004	30	217	185	1.723	214	1.940	2.112

Søfartsstyrelsen har desværre ikke mulighed for at lave en opgørelse længere tilbage i tiden.

Tabel 66, Bestanden af handelsskibe i Skibsregistre ultimo året

Ultimo året	DIS		DAS / FTJ	
	Antal	Tonnage i 1.000	Antal	Tonnage i 1.000
1995	473	5.223	-	-
1996	486	5.356	-	-
1997	502	5.151	-	-
1998	520	5.211	-	-
1999	530	5.322	-	-
2000	574	6.220	-	-
2001	528	6.582	-	-
2002	510	7.048	1.499	206
2003	502	7.334	1.532	198
2004	483	7.438	1.610	199

Styrelsen har ikke sammenlignelige tal for bestanden i DAS/FTJ fra før 2002.

Fiskeriflåden

Tabel 67, Antallet af fiskeskibe⁶ ultimo 2004, jf. Fiskeridirektoratet

Størrelse BRT/BT	Dansk registrerede			Grønlandsk registrerede
	Erhverv	Bi-erhverv	I alt	I alt
Under 5	1.256	846	2.102	315
5 – 19	632	45	677	341
I alt under 20	1.888	891	2.779	656
20 – 499	610	5	615	99
Over 500	26	-	26	31
I alt over 20	636	5	641	130
I alt	2.524	896	3.420	786

Nedenstående tabel viser antallet af registrerede fiskeskibe i udvalgte fiskeridistrikter, jf. Skibsregisteret. Bemærk, at der er en forskel til Fiskeridirektoratets tal, da Fiskeridirektoratet kun inkluderer de skibe, der lander fangster.

Tabel 68, Registrerede⁷ fiskeskibe i Danmark

31. december	1995	1996	1997	1998	1999	2000	2001	2002	2003	2004
I alt	6.135	5.769	5.507	5.141	4.996	4.933	4.826	4.620	4.359	4.219

Tabel 69, Fordelingen af fiskeskibenes alder ultimo 2004

Procent	< 5 år	5 – 14	15 – 19	20 - 24	25 – 29	30 – 34	> 34 år	I alt
Danmark	4	8	9	12	18	18	29	100
Grønland	3	18	18	9	10	4	33	100
Total	4	10	11	11	16	14	30	100

⁶ Antal dansk registrerede fiskeskibe pr. 31. december 2004 – som oplyst af Fiskeridirektoratet – samt antal grønlandsk registrerede fiskeskibe, som oplyst af det danske skibsregister.

⁷ Jf. optælling i Søfartsstyrelsens skibsregistre.

Antallet af søfarende og fiskere

Mønstringsstatistikken viser, hvor mange søfarende, der på en given dato, var påmønstret danske skibe, og indeholder således ikke søfarende, der grundet ferie, frihed, sygdom m.v. ikke er på et skib, men som alligevel er beskæftiget med skibsdrift. Mønstringsstatistikken er derfor ikke en egentlig beskæftigelsesstatistik, men bruges som input til f.eks. Danmarks Rederiforenings beregning af, hvor mange beskæftigede, der er i søfartserhvervet.

Tabel 70, Samlet mønstringsstatistik for mønstrede i DIS pr. 30. september i året

	Total	Andel danskere	Andel udlændinge
1995	6.020	64 %	36 %
1996	5.778	60 %	40 %
1997	6.145	60 %	40 %
1998	6.134	58 %	42 %
1999	6.245	56 %	44 %
2000	7.363	58 %	42 %
2001	7.254	56 %	44 %
2002	7.019	58 %	42 %
2003	7.503	54 %	46 %
2004	8.009	53 %	47 %

Tabel 71, Samlet mønstringsstatistik for mønstrede i DIS og DAS pr. 30. september i året

	Total	Andel danskere	Andel udlændinge
1995	8.453	73 %	27 %
1996	8.301	69 %	31 %
1997	10.038	73 %	27 %
1998	9.714	71 %	29 %
1999	8.809	67 %	33 %
2000	9.217	65 %	35 %
2001	8.961	64 %	36 %
2002	9.082	67 %	33 %
2003	8.987	61 %	39 %
2004	9.476	60 %	40 %

Tabel 72, Fiskere i Danmark, Fiskeridirektoratets opgørelse

Ultimo året	1999	2000	2001	2002	2003	2004
Erhvervsfiskere	5.639 ¹⁾	5.440 ¹⁾	5.436 ¹⁾	5.259	5.290	5.147
Bi-erhvervsfiskere	-	-	-	1.153	1.175	1.160
I alt	6.704 ¹⁾	6.584 ¹⁾	6.560 ¹⁾	6.412	6.465	6.307

- 1) For årene 1999 – 2001 stammer oplysningerne om erhvervsfiskere fra Danmarks Statistiks registerbaserede arbejdsstyrkestatistik og det totale antal fiskere fra Fiskeridirektoratet. Da dette er to forskellige kilde, kan man ikke med sikkerhed udlede antallet af bi-

erhvervsfiskere som forskellen mellem disse. Den registerbaserede arbejdsstyrkestatistik viser den registrerede arbejdsstyrke på den sidste arbejdsdag i november.

Ovenstående tal er behæftet med lidt usikkerhed, da der ikke er pligt til at melde sig til Fiskeridirektoratet som bi-erhvervsfisker. Det gør de fleste dog, da det ellers ikke er muligt at opnå skattefradrag som fisker.

Passagestatistik

Tabel 73, Passager igennem Øresund og Storebælt iflg. SOK

Målepunkt	1995	1996	1997	1998	1999	2000	2001	2002	2003	2004
Øresund syd	32.750	36.578	40.219	39.909	40.030	40.074	37.793	37.597	37.138	39.465
Storebælt syd	17.770	17.418	18.267	18.883	17.866	17.188	17.029	16.723	17.404	18.070

Bilag 2, Definitioner og begreber

”Ulykker til Søs 2004” bruger en række forskellige begreber, der er defineret nedenfor.

Begreb	Definition
Alvorlig arbejdsulykke	Ulykke, der har medført skade i form af åbne og lukkede knoglebrud eller mistede lemmer (amputationer).
Alvorlig søulykke	Søulykke, som har forårsaget så store skader på skibet, at det må betegnes som usødygtigt ellersøulykke, som også har medført alvorlig personulykke.
Anmeldelsespligtig arbejdsulykke	Ulykke, som har medført uarbejdsdygtighed i en dag eller mere ud over tilskadedag.
Arbejdsbetinget lidelse	En sygdom, der er opstået efter længere tids påvirkning fra arbejdet eller de forhold, som arbejdet foregår under. Arbejdsbetingede lidelser registreres efter det år, hvor anmeldelsen er sket til Arbejdsskadestyrelsen.
Arbejdsulykke	Hændelse, hvor et besætningsmedlem i et skib er omkommet eller er kommet til skade, enten i forbindelse med en søulykke, i forbindelse med arbejdet om bord eller i forbindelse med anden aktivitet, i fritiden m.v. Arbejdsulykkerne registreres under det år, hvor ulykken er sket.
Coaster	Et alm. lastskib (general cargo) med en tonnage under 3.000. ”Coaster” er ikke en alment accepteret teknisk definition, hvorfor den nøjagtige definition kan diskuteres. Styrelsen vil derfor undgå at anvende dette begreb.
Fiskeskibe	Skibe, som er optaget i register over fiskefartøjer og derved forsynet med havnekendingsnummer. Fiskeskibenes opdeling i erhvervsfartøjer og bierhvervsfartøjer samt fiskernes opdeling i erhvervsfiskere og bierhvervsfiskere er iht. Fiskeridirektoratets Erhvervsregister.
Forhold uden for skibet	Søulykker, hvor besætningen ikke har haft nogen direkte indflydelse på omstændighederne, som førte til ulykken, eller hvor ulykken ikke kan tilskrives teknisk fejl eller konstruktionsfejl.
Forlis	Et skib, der har været udsat for en søulykke af en så alvorlig karakter, at skibet herefter er slettet fra skibsregisteret.
Handelsskibe	Skibe, som ikke er fiskeskibe, ikke-selvbevægende pramme eller fritidsfartøjer.
Kollision	Søulykke, hvor der er sket et sammenstød mellem to skibe eller fartøjer, der begge er let. Kollision mellem to skibe er i statistikken medtaget som to søulykker, dog ikke i kapitlet ”Temaafsnit, grundstødning og kollisioner i de danske farvande” på side 39.
Konstruktionsfejl	Søulykker, som skyldes fejl ved skibets bygning eller fejl ved udformningen af dets maskineri eller øvrige udstyr.
Kontaktskade	Søulykke, hvor et skib har påsejlet en mole, bro, fyr, færgeleje el. lign.
Kæntring	Søulykke, hvor skibet har lagt sig på siden, og efterfølgende er forlist.
Let	Betyder, at skibet eller fartøjet ikke: ligger til ankers, er fortøjet til land, er på grund.
Mindre søulykke	Søulykke, som ikke er et forlis eller en alvorlig søulykke.
Operative fejl	Fejl, som er begået af besætningen i forbindelse med skibets drift med andre ord menneskelige fejl. Disse ”fejl” kan igen være forårsaget af mange faktorer såsom mangelfuld uddannelse, lange arbejdstider, stress, træthed m.v.
Passager	Person på et skib, der ikke har en arbejdsfunktion på skibet.

BILAG

Begreb	Definition
Påsejling af skib	Søulykke, hvor et skib har påsejlet et andet skib, som lå til ankers eller var fortøjet ved kaj eller til en bølge.
Slagside	Søulykke, hvor skibet på grund af lastforskydning eller andet har fået en større permanent krængning, dog uden at forlise.
Søulykke	Hændelse, hvor der er sket skade på skibet. Søulykker ved pramme er medtaget under det bugserende skib.
Tankskib	Et skib, der anvendes som: Gastankskib, Kemikalietankskib, Olietankskib, Produkt-/Olie-/Kemikalietankskib, Produkttankskib.
Tekniske fejl	Søulykker, som skyldes fejl eller havarier på skibet eller ved skibets maskineri eller øvrige udstyr, og som besætningen ikke umiddelbart har kunnet forudse og afværge.
Tonnage	Den tonnage, som Søfartsstyrelsen har registreret. Styrelsen har til denne opgørelse samlet tonnagebegrebet, såbruttotonnagebruges hvis den er kendt, ellers bruges bruttoregister tonnagen.
Tørlastskib	Et skib, der anvendes som: Bulkcarrier, Containerskib, Køleskib, Lastskib, RO-RO skib eller Cementtankskib,.
Uopklaret ulykke	Søulykke, hvor det ikke har været muligt at angive en årsag.

Bilag 3, Anmeldelse af arbejdsskader

Anmeldelser af arbejdsulykker til søs har været lovbefalet siden 1988. Alle arbejdsulykker og forgiftningstilfælde, der sker om bord i et dansk skib, herunder pramme, lægttere, teater- og restaurationskibe, bevægelige boreplatforme og fritidsskibe med forhyret besætning, skal, hvis ulykken eller forgiftningen har medført uarbejdsdygtighed i en dag eller mere ud over tilskadekomstdagen, anmeldes til Søfartsstyrelsen. Anmeldelsespligten påhviler skibsføreren.

Søfartsstyrelsen indførte 1. januar 1998 en ny anmeldeblanket for arbejdsulykker. Den samme blanket anvendes ved indberetning til Ulykkesforsikringen/Arbejdsskadestyrelsen. Der skal dog fortsat indsendes et eksemplar til hver instans, hvorfor Søfartsstyrelsen ikke nødvendigvis får kendskab til alle ulykker, der anmeldes til forsikringen. Styrelsen forsøger dog at mindske tilfældene, hvor dette sker.

Det er pålagt læger i Danmark m.fl. at anmelde arbejdsbetingede eller formodede arbejdsbetingede lidelser hos patienter. Arbejdsbetingede lidelser kan i øvrigt anmeldes af enhver part i en sag. Anmeldelsen skal indsendes til Arbejdstilsynet/Arbejdsskadestyrelsen. Alle anmeldelser, der vedrører nuværende eller tidligere arbejdstagere på skibe videresendes fra Arbejdstilsynet til Søfartsstyrelsen.

Formålet med anmeldelse af arbejdsulykker og arbejdsbetingede lidelser er at samle erfaringer med henblik på forbedringer af sikkerhed og sundhed til søs. Alle arbejdsulykker vurderes af skibsinspektører fra Søfartsstyrelsen og Opklaringsenheden. Dette kan føre til, at der tages initiativer i den enkelte sag for at sikre arbejdsforholdene det sted, hvor ulykken er sket. Mere generelle forhold har betydning for udarbejdelsen af regler og retningslinjer om sikring af arbejdsmiljøet.