

Til:

12. juli 2010

Se forsendelsesliste i bilag

SØFARTSSTYRELSENVermundsgade 38 C
2100 København Ø**FARVANDSVÆSENET**Overgaden oven Vandet 62 B
1023 København K**KORT & MATRIKELSTYRELSEN**Rentemestervej 8
2400 København NV

Information om

nedlæggelse af visse skibsruter i Kattegat den 1. oktober 2010

Danmark og Sverige har indgået et samarbejde om ændringer af skibsrutesystemerne i Kattegat. Det eksisterende rutesystem i Kattegat relaterer sig til de minestrøgne ruter, som blev etableret i efterkrigsårene. Disse ruter blev lagt efter de daværende behov for maritim infrastruktur og afmærket som støtte for navigationen. Det er efterhånden blevet anset nødvendigt at optimere sejladsikkerheden for nutidens skibsfart, hvor større skibe i stigende grad passerer gennem vore farvande, og hvoraf nogle er hæmmet i deres manøvreer på grund af stor dybgang. Samspillet mellem store og små skibes sejlads imellem hinanden er også medtaget i arbejdet med ændringerne af rutesystemet for at skabe mere forudsigelige sejladsmønstre og derved nedsætte faren for kollisioner.

Sejladsmønstre viser, at en del af rutesystemet kun bliver anvendt i ringe grad i forhold til de mest anvendte skibsruter. Samtidig har nye navigationsmetoder som satellitnavigation mindsket behovet for afmærkning af ruter til navigationsformål. Dette betyder, at visse ruter, som nu kun anvendes i ringe grad, kan nedlægges, og afmærkningen med bøjer herfra kan anvendes på en mere kosteffektiv måde ved for eksempel at afmærke grunde og rev i stedet for ruter. Hermed vil brugerne få bedre gavn af afmærkningen i områder, der kan være navigatorisk vanskelige.

De øvrige ændringer af rutesystemet i Kattegat vil blive sendt i høring med udgangen af 2010. Der vil i høringen blive redegjort detaljeret for de ændringer, der planlægges samlet for et nyt rutesystem i Kattegat.

Følgende rutedel og ruter nedlægges den 1. oktober 2010, kl. 00:00 UTC

- 1) Rutedel af B (Bravo) mellem position:
56°50,93 'N 010°48,00 'E og 56°17,88 'N 012°04,33 'E

Den eksisterende del af rute B (Bravo) mellem position:
56°17,88 'N 012°04,33 'E og 56°07,30 'N 012°31,45 'E,
vil indtil videre blive en del af rute D (Delta) mellem Anholt og Øresund.
- 2) Rute C (Charlie) mellem position:
56°50,93 'N 010°48,00 'E og 56°51,30 'N 011°49,00 'E.
- 3) Rute E (Echo) mellem position:
56°50,80 'N 011°11,91 'E og 56°23,85 'N 011°06,00 'E.
- 4) Rute F (Foxtrot) mellem position:
56°50,93 'N 010°48,00 'E og 56°41,06 'N 010°37,90 'E og 56°32,68 'N
010°56,68 'E samt 56°23,85 'N 011°06,00 'E.

Se skitse side 5.

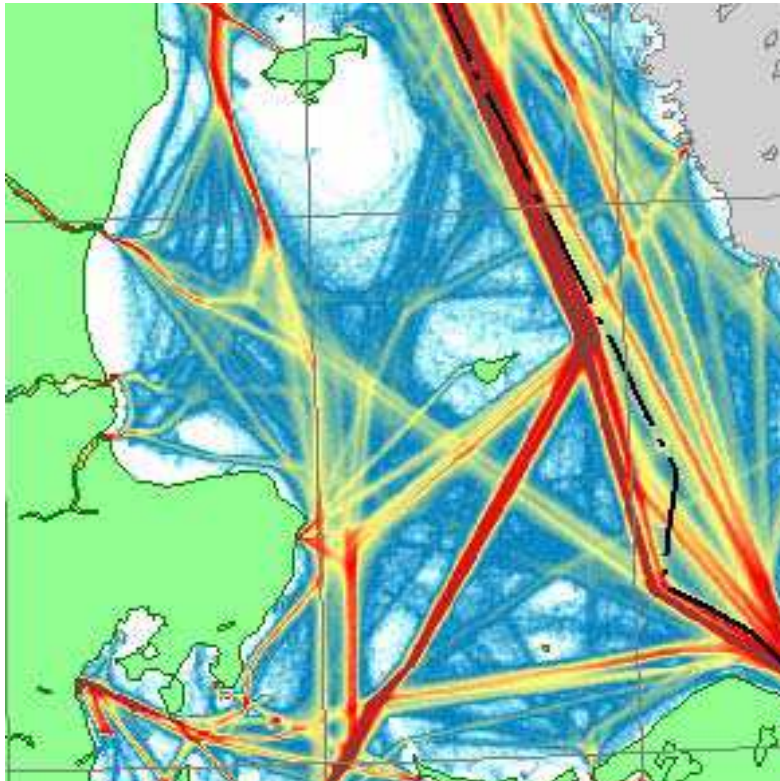
Sejladstatistik for rute B (Bravo), C (Charlie), E (Echo) og F (Foxtrot)

Farvandsvæsenet har ved det landbaserede AIS-system registreret følgende antal skibspassager i perioden 1. juni 2009-31. maj 2010:

Rute	Skibe pr. år	Skibe pr. måned	Skibe pr. døgn
B - 1 vest	3497	291,4	9,7
B - 2 midt	1546	129,0	4,3
C - 1 øst	505	42,0	1,4
C - 2 vest	775	64,6	2,2
E - 1 syd	2020	168,3	5,6
E - 2 nord	490	40,8	1,4
F - 1 nord	702	58,5	2,0
F - 2 syd	737	61,4	2,0

Til sammenligning er der for samme periode registreret følgende antal skibe i rute T (Tango) øst for Anholt:

Rute	Skibe pr. år	Skibe pr. måned	Skibe pr. døgn
T	32126	2677,2	89,2



Illustrationen viser spor af AIS-udstyrte skibes sejlads i en periode på ét år

Nyt rutestykke B (Bravo) vil forbinde denne rute med rute A (Alfa)

For at skabe sammenhæng mellem den uændrede nordlige del af rute B (Bravo) og det resterende rutesystem vil der blive oprettet et nyt rutestykke fra rute B's (Bravos) nordlige del og ned til den eksisterende rute A (Alfa).

Nyt anbefalet rutestykke B (Bravo) mellem positionerne:
 $56^{\circ}50,93' \text{ N } 010^{\circ}48,00' \text{ E}$ og $56^{\circ}43,40' \text{ N } 011^{\circ}01,04' \text{ E}$ samt
 $56^{\circ}23,85' \text{ N } 011^{\circ}06,00' \text{ E}$.

Se skitse side 5.

Dette nye anbefalede rutestykke vil have en minimumsdybde på 10,00 meter ved middelvandstand (MSL – Mean Sea Level).

Offentliggørelse

Ændringerne til rutesystemet, afmærkningen og søkortene vil blive meddelt i Efterretninger for Søfarende samt i Søkortrettelser fra primo august 2010.

Efterretninger for Søfarende samt Søkortrettelser kan fås gratis i digital form på Farvandsvæsenets og Kort & Matrikelstyrelsens hjemmesider. Publikationerne kan også anskaffes udskrevet gennem abonnement hos I.C. Weilbach & Co.

Afmærkning med bøjer

I forbindelse med nedlæggelse af dele af rute B (Bravo) samt af rute C (Charlie), E (Echo) og F (Foxtrot) inddrager Farvandsvæsenet nedenstående afmærkninger:

Afm. navn	Bredde N.	Længde E.	Afmærknings type
Rute F5	56° 32,682	010° 56,683	Midtfarvandsafmærkning
Rute F4	56° 34,258	010° 53,872	Bagbord sideafmærkning
Rute F3	56° 39,162	010° 41,440	Styrbord sideafmærkning
Rute F2	56° 41,061	010° 37,906	Midtfarvandsafmærkning
Rute C3	56° 50,796	011° 11,908	Midtfarvandsafmærkning
Rute B8	56° 41,810	011° 09,868	Midtfarvandsafmærkning
Rute A3	56° 31,092	011° 21,554	Midtfarvandsafmærkning
Rute A2	56° 38,282	011° 37,353	Midtfarvandsafmærkning
Rute T7	56° 29,942	011° 36,596	Midtfarvandsafmærkning
Rute T5	56° 51,305	011° 49,007	Midtfarvandsafmærkning

I forbindelse med de kommende ændringer af skibrutesystemerne i Kattegat er det hensigten at fokusere på afmærkning af grunde og rev i stedet for ruter.

Farvandsvæsenet vil i forbindelse med ændringerne foretage en revision af, om omkostningerne for afmærkningen afholdes som fastsat i reglerne i lov om sikkerhed til søs.

Hvis dette ikke er tilfældet, foranlediger Farvandsvæsenet forholdet ændret, så omkostningerne fremover afholdes efter bestemmelserne i lovgivningen.

Se skitse side 5.

Nye udgaver af søkort

Papirsøkortene nr. 100, 101, 102, 122 og 124, som alle berøres af rutenedlæggelserne og oprettelsen af nyt rutestykke, udkommer som nye udgaver ultimo september 2010.

I de officielle elektroniske søkort (ENC), beregnet til brug i elektroniske kortvisnings- og informationssystemer (ECDIS), vil rutenedlæggelserne og oprettelsen af det nye rutestykke fremgå den 1. oktober 2010, kl. 00:00 UTC. Rutenedlæggelserne og oprettelsen af nyt rutestykke berører følgende ENC: DK2KATGN, DK2KATGS, DK2SUNDT, DK4ABFNF, DK4KATGN, DK4KATGS og DK4SUNDT.

Ophævelse af cirkulære

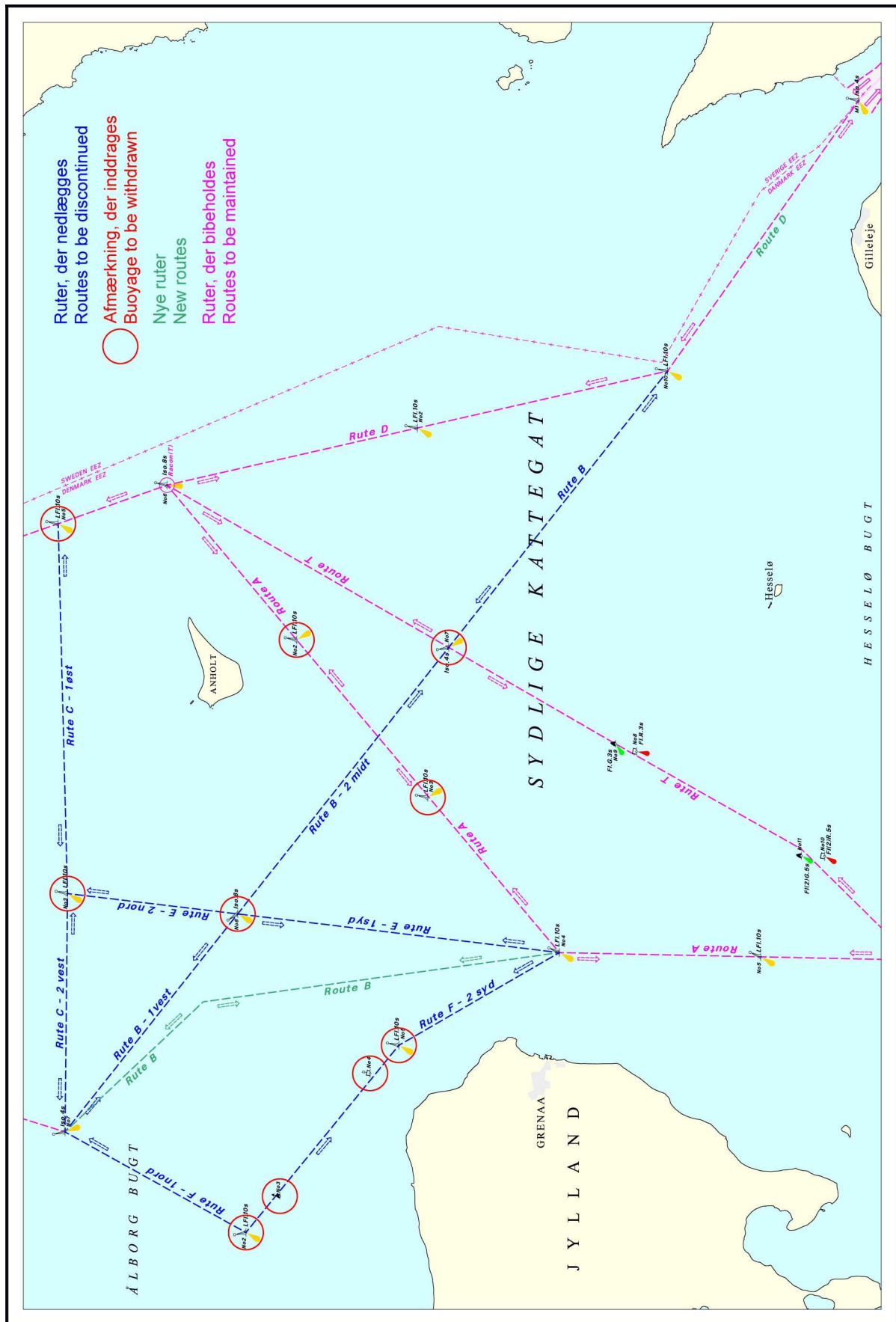
Sejlruter reguleres i henhold til lov om sikkerhed til søs under Søfartsstyrelsen. Ved nedlæggelsen af de omtalte ruter vil Handelsministeriets cirkulære nr. 10001 af 17. februar 1975 om sejlruter i danske farvande blive ophævet pr. 1. oktober 2010.

Kontaktoplysninger

Yderlige informationer kan fås ved henvendelse til:

Søfartsstyrelsen – Ruter:	Carsten Jensen	39 17 45 58, www.sofartsstyrelsen.dk
Farvandsvæsenet – Afmærkning:	Michael Skov	32 68 95 78, www.frv.dk
Kort & Matrikelstyrelsen – Søkort:	Jes Carstens	72 54 53 64, www.kms.dk

Nedlæggelse af visse skibsruter i Kattegat den 1. oktober 2010



Bilag – Forsendelsesliste:

Bilfærgernes Rederiforening
By- og Landskabsstyrelsen
Danish Cable Protection Committee
Danmarks Fiskeriforening
Danmarks Fritidssejler Union
Danmarks Rederiforening
Danmarks Skibsmæglerforening
Danpilot
Dansk Sejlunion
Dansk Sportsdykker Forbund
Danske Havne
Danske Tursejlere
Energinet.dk
Energistyrelsen
Foreningen af danske Ral- og Sandsugere
Foreningen af lystbådehavne i Danmark
Foreningen af Småøernes Færgeselskaber
Fiskeridirektoratet
Kystdirektoratet
Lodstilsynet
Marinehjemmeværnet
Maritime Danmark
Miljøstyrelsen
Nationalmuseets Marinarkæologiske Undersøgelser
Rederiforeningen af 1895
Rederiforeningen for Mindre Skibe
Sammenslutningen af mindre Erhvervsfartøjer
Skov- og Naturstyrelsen
Sound VTS
Statens Luftfartsvæsen - AIS
Storebælt VTS
Søfart
Søfartens Ledere
Søsportens Sikkerhedsråd
Søværnets Operative Kommando
TDC Lyngby Radio
Træskibs Sammenslutningen
Udenrigsministeriet - Havret